

**TOURNAGES**

## Projecteur sur les artisans francophones du cinéma et de la télévision

Pages 8 et 9



Photo : Micah Martin

**JEUNESSE**



Photo : Brandon Campbell

Depuis quelques semaines, les élèves de l'École Sainte-Anne, à la Grand'Terre, ont accès gratuitement à la salle de conditionnement FrancoFit, pour leur plus grand bonheur.

**PAGE 13**

**RECHERCHE**



Photo : DR

Le nationalisme terre-neuvien est-il mort ? Pas du tout, répond Valérie Vézina. Cette Québécoise et professeure adjointe à MUN a consacré sa thèse de doctorat à ce sujet.

**PAGE 7**

**PREMIÈRE GUERRE MONDIALE**



Photo : Jacinthe Tremblay

Les Terre-Neuviens décédés à Beaumont-Hamel en 1916 ont laissé au pays des femmes et des enfants désemparés. Louise Moyes et Lisa Porter racontent leur histoire.

**PAGE 6**

**COMMUNAUTAIRE**



Photo : Courtoisie du RCFTNL

Les ateliers de fabrication de bijoux organisés par le Réseau culturel francophone en mars ont rencontré un grand succès et débouché sur de belles créations.

**PAGE 5**



Les aventures du gaboteur

Découvrez des aventures du gaboteur en naviguant sur [www.gaboteur.ca](http://www.gaboteur.ca)

Prochaine date limite pour participer à notre concours de BD : **13 mai 2016**



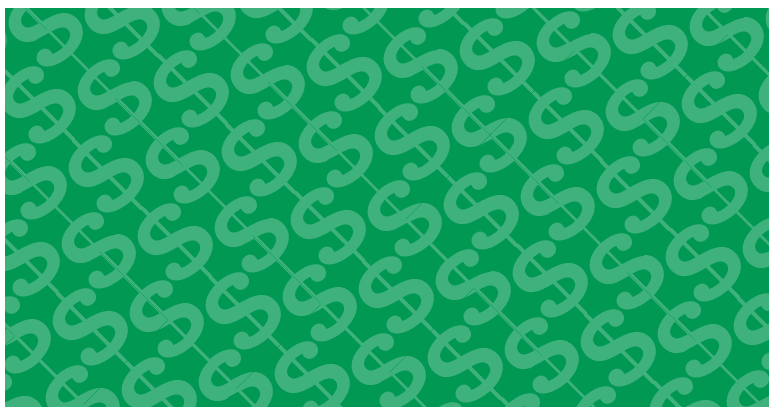
## Réflexions bugdétaires

**N**ous écrivons ces lignes le 12 avril. *Le Gaboteur* va sous presse le 13, la veille du dévoilement du budget provincial. De quoi sera-t-il fait ? Dans une entrevue accordée à *CBC* le 9 avril dernier, la ministre des Finances Cathy Bennett a déjà mis la table pour le pire.

« Je ne veux effrayer personne mais c'est impossible de ne pas être effrayé. Toutes les décisions que nous allons prendre auront un impact sur quelqu'un, quelque part, et ce ne sera pas dans le bon sens », a-t-elle prévenu.

Cette déclaration rappelle un contexte semblable, décrit en 1678 par Jean de La Fontaine dans une de ses fables les plus ouvertement critiques à l'égard des puissants et bien nantis. Nous lui cédon donc notre page d'opinions en formulant, pour le moment, un seul appel : gardons-nous de crier « Haro sur le baudet ».

Jacinthe Tremblay



### Les animaux malades de la peste

Un mal qui répand la terreur,  
Mal que le Ciel en sa fureur  
Inventa pour punir les crimes de la terre,  
La Peste [puisqu'il faut l'appeler par son nom]  
Capable d'enrichir en un jour l'Achéron,  
Faisait aux animaux la guerre.  
Ils ne mouraient pas tous, mais tous étaient frappés :  
On n'en voyait point d'occupés  
A chercher le soutien d'une mourante vie ;  
Nul mets n'excitait leur envie ;  
Ni Loups ni Renards n'épiaient  
La douce et l'innocente proie.  
Les Tourterelles se fuyaient :  
Plus d'amour, partant plus de joie.  
Le Lion tint conseil, et dit : Mes chers amis,  
Je crois que le Ciel a permis  
Pour nos péchés cette infortune ;  
Que le plus coupable de nous  
Se sacrifie aux traits du céleste courroux,  
Peut-être il obtiendra la guérison commune.  
L'histoire nous apprend qu'en de tels accidents  
On fait de pareils dévouements :  
Ne nous flattons donc point ; voyons sans indulgence  
L'état de notre conscience.  
Pour moi, satisfaisant mes appétits gloutons  
J'ai dévoré force moutons.  
Que m'avaient-ils fait ? Nulle offense :  
Même il m'est arrivé quelquefois de manger  
Le Berger.  
Je me dévouerai donc, s'il le faut ; mais je pense  
Qu'il est bon que chacun s'accuse ainsi que moi :  
Car on doit souhaiter selon toute justice  
Que le plus coupable périsse.  
- Sire, dit le Renard, vous êtes trop bon Roi ;  
Vos scrupules font voir trop de délicatesse ;  
Et bien, manger moutons, canaille, sottise espèce,  
Est-ce un péché ? Non, non. Vous leur fîtes Seigneur  
En les croquant beaucoup d'honneur.  
Et quant au Berger l'on peut dire  
Qu'il était digne de tous maux,  
Étant de ces gens-là qui sur les animaux  
Se font un chimérique empire.  
Ainsi dit le Renard, et flatteurs d'applaudir.  
On n'osa trop approfondir  
Du Tigre, ni de l'Ours, ni des autres puissances,  
Les moins pardonnables offenses.  
Tous les gens querelleurs, jusqu'aux simples mâtons,  
Au dire de chacun, étaient de petits saints.  
L'Ane vint à son tour et dit : J'ai souvenance  
Qu'en un pré de Moines passant,  
La faim, l'occasion, l'herbe tendre, et je pense  
Quelque diable aussi me poussant,  
Je tondis de ce pré la largeur de ma langue.  
Je n'en avais nul droit, puisqu'il faut parler net.  
A ces mots on cria haro sur le baudet.  
Un Loup quelque peu clerc prouva par sa harangue  
Qu'il fallait dévouer ce maudit animal,  
Cet pelé, ce galeux, d'où venait tout leur mal.  
Sa peccadille fut jugée un cas pendable.  
Manger l'herbe d'autrui ! quel crime abominable !  
Rien que la mort n'était capable  
D'expier son forfait : on le lui fit bien voir.

Selon que vous serez puissant ou misérable,  
Les jugements de cour vous rendront blanc ou noir.

Jean de La Fontaine  
*Les fables - Recueil II, livre VII - 1678*



*Le Gaboteur* est le journal francophone de Terre-Neuve-et-Labrador. Il est publié 20 fois par an par l'organisme à but non lucratif Le Gaboteur inc.  
65, chemin Ridge  
St. John's NL A1B 4P5  
(709) 753-9585  
www.gaboteur.ca

#### Président

Hugo LeBlanc, [presidence@gaboteur.ca](mailto:presidence@gaboteur.ca)

#### Directrice générale et responsable de la rédaction

Jacinthe Tremblay, [dg@gaboteur.ca](mailto:dg@gaboteur.ca)

#### Rédaction

Aude Pidoux, [redaction@gaboteur.ca](mailto:redaction@gaboteur.ca)

#### Webmestre

Holly Simon, [info@gaboteur.ca](mailto:info@gaboteur.ca)

#### Ont collaboré à ce numéro

Noémie Albert, Laurence Berthou-Hébert, Lise Boucher, Brandon Campbell, Myriam Godard, Kendra Rouzes, Krissy Slaney, Johanna Venturini

#### Mise en page

Jessie Meyer

#### Imprimeur

Imprimeries Transcontinental  
Distribution (dernier numéro)  
898 exemplaires

#### ISSN 0836-8155

#### Exprimez-vous

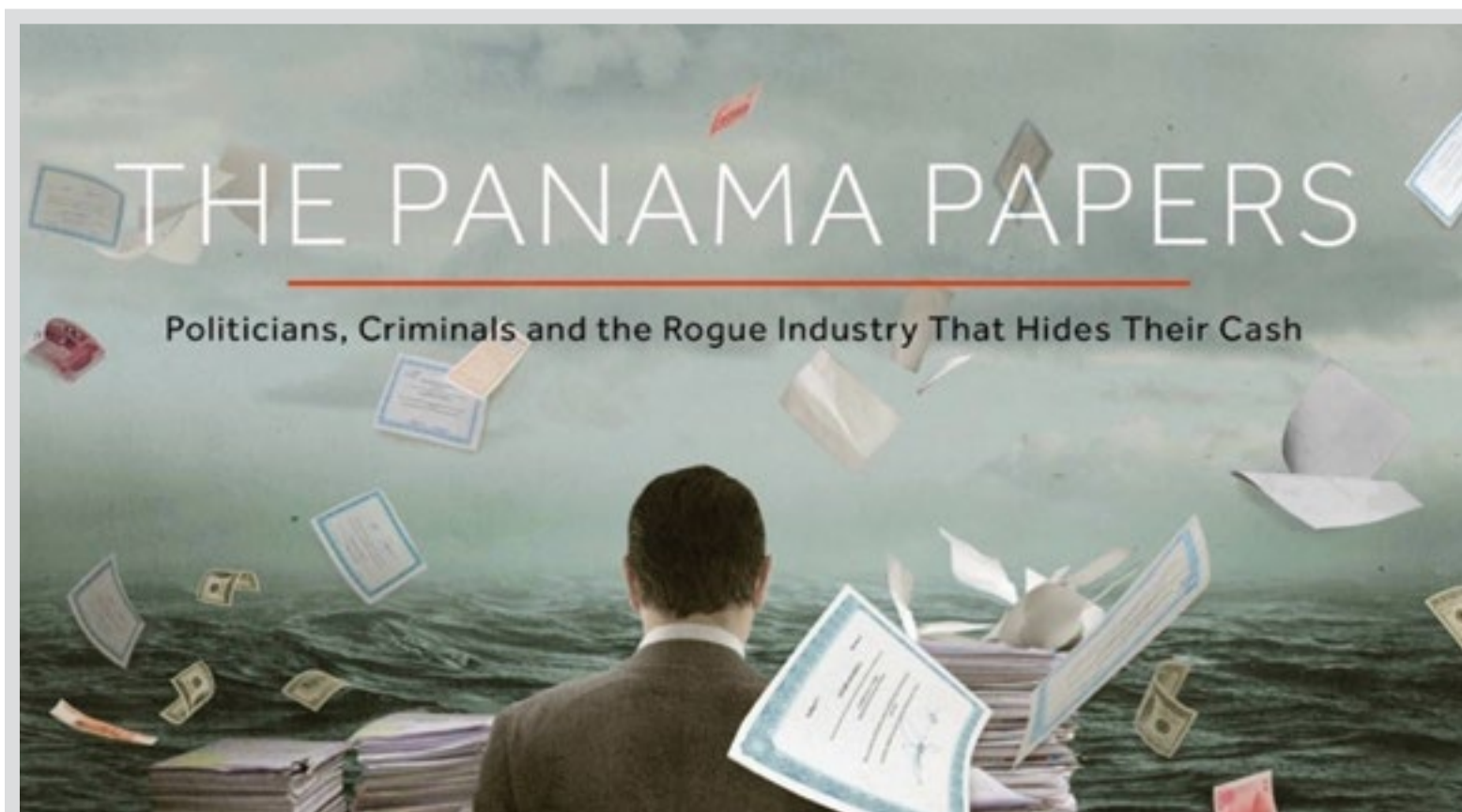
Qu'on nous lance des fleurs ou des briques, l'équipe du *Gaboteur* adore recevoir vos commentaires. Voir les coordonnées ci-dessus.  
Le journal rectifiera toute erreur de sa part qui lui est signalée dans les cinq jours suivant la date de publication. La responsabilité du journal se limite, dans tous les cas, à l'espace occupé par l'erreur. Les opinions exprimées dans *Le Gaboteur* ne sont pas nécessairement celles de l'éditeur.

#### Impliquez-vous

*Le Gaboteur* appartient à la communauté francophone de la province et à ses lecteurs. Tout individu intéressé peut devenir membre de l'organisme, exercer un droit de vote lors des assemblées générales et devenir éligible à siéger sur le conseil d'administration.

#### Nos partenaires

*Le Gaboteur* est un membre actif de l'Association de la presse francophone. Nous sommes fiers d'appuyer la Fondation Donatien Férmon.



Bandeau du site Internet du Consortium international de journalisme d'enquête (The International consortium of Investigative journalist) responsable des révélations sur l'évasion fiscale « Panama Papers » – <https://panamapapers.icij.org>



Lignes agates marketing est la maison de représentation publicitaire nationale du *Gaboteur*.

#### Lignes agates marketing

Nous reconnaissons l'appui financier du gouvernement du Canada par l'entremise du Fonds du Canada pour les périodiques, qui relève de Patrimoine canadien.

We acknowledge the financial support of the Government of Canada through the Canada Periodical Fund, which comes under Heritage Canada.



## NLESD

## Nouveau test obligatoire pour les futurs enseignants de français

Dès septembre 2016, tous les nouveaux enseignants de français dans des écoles du Newfoundland and Labrador English School District (NLESD) seront détenteurs d'un Diplôme d'études en langue française (DELF), de niveau B-2. Cette nouvelle certification vise à améliorer la qualité de l'enseignement du français langue seconde dans la province.

**Krissy Slaney  
et Jacinthe Tremblay**  
Saint-Jean

Le NLESD a adopté cette nouvelle mesure de sélection en collaboration avec la Faculté d'éducation de l'Université Memorial de Terre-Neuve-et-Labrador (MUN). Elle s'appliquera tout autant aux enseignants des cours de français de base que des programmes d'immersion et de français intensif.

Les examens menant à cette nouvelle certification sont administrés par le nouveau Centre DELF de MUN, dont la coordonnatrice est Susan Forward. Des séances de préparation au DELF sont également offertes par le centre.

## Le DELF

Le DELF (Diplôme d'études en langue française) est une mesure du niveau de maîtrise du français instaurée par les autorités gouvernementales de France. Elle est aujourd'hui utilisée et reconnue dans quelque 165 pays. Les examens menant à l'obtention d'un DELF évaluent quatre compétences langagières : la compréhension orale, la production orale, la compréhension écrite et la production écrite. Il existe plusieurs niveaux de certification

DELF, allant de A1- débutant-jusqu'à C2- maître.

Le NLESD exigera des postulants à l'enseignement du français une note globale de 70 % à l'examen du niveau B-2. Ils devront par ailleurs avoir atteint une note minimale de 60 % dans chacune des compétences évaluées lors de l'examen. Les enseignants actuels n'auront toutefois pas à se soumettre à cette nouvelle exigence.

Par contre, à compter de septembre 2017, tous les candidats qui se dirigent vers l'enseignement du français devront, eux, avoir réussi le DELF B-2 pour être admis à la Faculté d'éducation de MUN.

## Réactions favorables

Certains étudiants de l'Université Memorial qui espèrent obtenir un poste au NLESD ont déjà passé le DELF au début d'avril. Plusieurs autres se préparent pour la prochaine série de tests qui aura lieu en juin.

Crystal Mouland, étudiante en français et mathématiques à MUN, est parmi ceux et celles qui espèrent dénicher un poste en enseignement du français après l'obtention de son diplôme. Elle considère cette nouvelle règle d'entrée au NLESD tout à fait nécessaire.

« Combien de profs avez-vous rencontrés qui ne parlent pas très



bien le français ? Trop. C'est un problème, je crois. La plupart des cours que l'on suit à l'université sont concentrés sur le français écrit et la compréhension orale. La majorité des enseignants peuvent donc pratiquer ces deux aspects de la langue française mais ils ont de la difficulté à s'exprimer en français. Ils ont donc des difficultés à communiquer des informations à leurs élèves », note-t-elle. « L'obligation de passer le DELF évitera ce problème avec les profs à l'avenir », poursuit-elle.

Kieran Roach, un autre aspirant enseignant, dit pour sa part : « C'est avec joie que je vais passer le DELF en espérant que ce règlement améliorera le niveau d'éducation française à Terre-Neuve-et-Labrador. »

## Coûts

Par le passé, des examens DELF avaient déjà été offerts gratuitement à MUN dans le cadre d'une expérience pilote soutenue par le Programme des langues officielles en éducation, financé conjointement par les gouvernements du Québec et

seulement perdu de l'argent mais plus encore, ils ne pourront poser leur candidature pour un poste au NLESD permanent ou contractuel pour la rentrée 2016. Ils pourront toutefois passer à nouveau les tests du DELF qui seront désormais offerts trois fois par année.

Le Centre Delf de MUN est situé dans le local SN4027 du Département de français et d'études hispaniques de MUN. Pour en savoir plus, écrivez à [delftest@mun.ca](mailto:delftest@mun.ca) ou composez le (709) 864-2494.

## Delf scolaire

Le Centre Delf de l'Université Memorial mène actuellement une autre expérience pilote en vue d'instaurer éventuellement dans la province une certification DELF scolaire à l'intention des élèves du secondaire des écoles du NLESD.

« Des examens pour l'obtention de ce DELF ont été offerts récemment aux élèves de Gander Collegiate. D'autres s'en viennent à Gongaza et dans plusieurs autres écoles du NLESD », a fait savoir la coordonnatrice du Centre DELF de MUN, Susan Forward.

Plusieurs étapes restent toutefois à franchir avant d'envisager la généralisation de ce DELF dans la province. « Plusieurs groupes seront consultés, dont les parents », a-t-elle également indiqué.

Sans apport financier extérieur en provenance, par exemple, des gouvernements, le coût de ces tests devrait être de 100 \$. Ils sont toutefois dispensés gratuitement pendant l'actuelle expérience pilote.

Pour en savoir plus sur les DELF :  
[www.delf-dalf.ambafrance-ca.org/#](http://www.delf-dalf.ambafrance-ca.org/#)

## Un prix prestigieux pour la Fédération des parents



Photo : Jacinthe Tremblay

Par ses services de prématernelles, la FPFTNL favorise l'apprentissage et l'usage du français à la petite enfance.

**Jacinthe Tremblay**  
Saint-Jean

régional ; et le théâtre franco-ontarien La Nouvelle Scène, pour le volet canadien.

## Lyse Daniels

Le 20 mars dernier, le mouvement Impératif français décernait à la Fédération des parents francophones de Terre-Neuve et du Labrador le Prix d'excellence Lyse-Daniels 2016 dans le volet francophonie. La FPFTNL est le premier organisme de la province à recevoir cette reconnaissance.

Les Prix d'excellence Lyse-Daniels sont décernés depuis 1992 à des personnes et à des organismes qui se sont distingués par leur contribution à la promotion et au rayonnement de la langue française et de la culture d'expression française.

En décernant ce prix à la FPFTNL, Impératif français a souligné le rôle majeur joué par les parents dans la reconnaissance du droit à l'éducation en français dans la province par la mise en place d'écoles francophones ainsi que la création d'un conseil scolaire francophone. Ce prix honore également le travail soutenu de la FPFTNL pour favoriser l'apprentissage et l'usage du français au plus jeune âge en offrant, entre autres, des services de prématernelles, des ateliers de francisation familiale ainsi que des camps d'été.

Les autres lauréats de ces prix d'excellence en 2016 sont la revue québécoise *Relations*, pour le volet international ; l'animatrice de Radio-Canada récemment retraitée Danièle Grenier, pour le volet national ; le résident du Pontiac Benoit Paré, pour le volet

Les prix d'excellence d'Impératif français portent le nom de sa fondatrice, Lyse Daniels. En février 1975, cette mère de famille originaire de Montréal nouvellement installé à Aylmer, en Outaouais, signe une lettre ouverte publiée dans le quotidien *Le Droit*.

Sous le titre « Je suis une Québécoise qui veut vivre en français », elle dénonce, entre autres, l'unilinguisme anglophone de plusieurs employés de la ville, de membres d'organismes communautaires et de propriétaires de commerces, l'affichage commercial anglais ainsi que la prédominance de l'anglais au conseil municipal.

Dans sa missive, elle lance l'idée de former un comité local destiné à promouvoir l'usage du français. « Ensemble, sans étiquette politique, nous pourrions étudier les mécanismes qui sont à notre portée (pression, mesures incitatives, sources de financement) afin d'améliorer le fait français dans notre patelin », écrit-elle.

Le 25 mars 1975, une trentaine de personnes répondent à son appel et se réunissent dans un centre communautaire de la ville : c'est la naissance d'Impératif français. Quatre décennies plus tard, le mouvement est toujours vivant et continue de promouvoir la langue française, la culture d'expression française et la francophonie.

## Retrouver les photos d'anciens combattants

Pour commémorer le 100<sup>e</sup> anniversaire de la bataille de Beaumont-Hamel, lors de laquelle le Régiment royal de Terre-Neuve fut quasiment anéanti au matin du premier jour de la bataille de la Somme, le 1<sup>er</sup> juillet 1916, l'Association régionale de la côte ouest (ARCO) voit grand et lance la création de trois grandes peintures murales et d'un film documentaire.

Pour ce faire, l'ARCO requiert l'aide des habitants de la péninsule de Port-au-Port. Connaissez-vous des noms d'anciens combattants de la région? Possédez-vous des photos des anciens combattants de la péninsule de Port-au-Port? Vous pouvez contacter l'ARCO par un message Facebook sur la page Port au Port Info ou au 642-5254 poste 11. Chaque personne qui partage une photo recevra en

échange une copie 8x10 de la photo, en bonne résolution, 14 jours après le partage.



Photo : Courtoisie de l'ARCO

## Camp d'été bilingue au YMCA

Les inscriptions pour le Camp d'été bilingue du YMCA, qui se tient tous les jours de la semaine entre le 27 juin et le 2 septembre au Centre communautaire des Grands-Vents, sont maintenant ouvertes.

Les personnes qui possèdent une carte de membre « famille »

à l'Association communautaire francophone de Saint-Jean (ACFSJ) bénéficient d'un rabais de 50% sur les frais d'inscription, pour autant que le/les enfant/s à inscrire aient entre 8 et 12 ans et que l'inscription s'effectue auprès du « Child Services » du YMCA.

Information et formulaire d'inscription :

[www.ymcanl.com/files/summer\\_camp\\_2016.pdf](http://www.ymcanl.com/files/summer_camp_2016.pdf)

Si vous avez des questions :

Olga Sullivan, [osullivan@ymcanl.com](mailto:osullivan@ymcanl.com)

## Formations en gouvernance

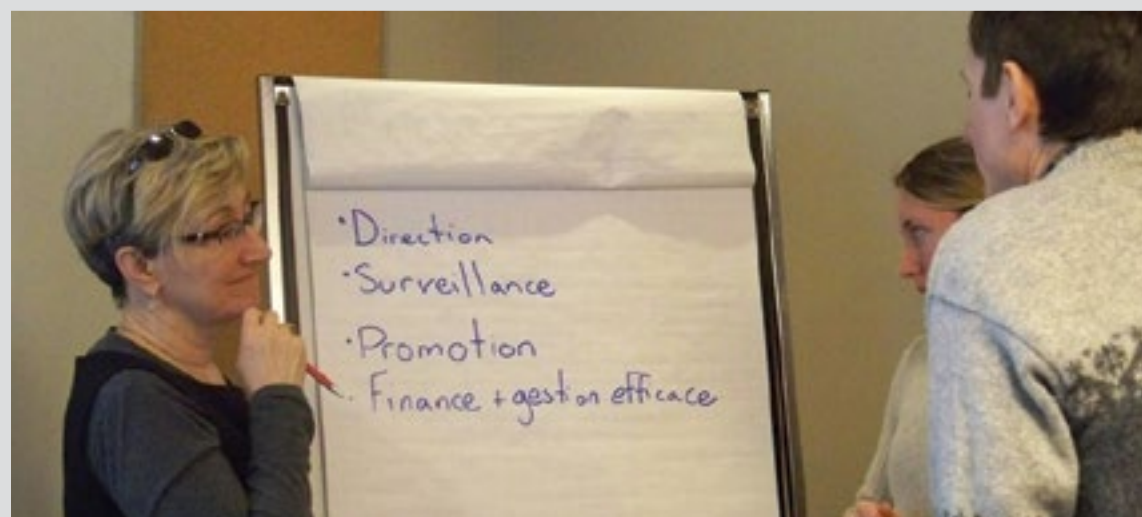


Photo : Courtoisie du RDÉE

Fin mars, des séances de formation en gouvernance ont été organisées à La Grand-Terre et à Saint-Jean par le RDÉE.

## Chaises musicales au RDÉE

Christophe Caron, le directeur général du Réseau de développement économique et d'employabilité de Terre-Neuve et Labrador (RDÉE TNL), prendra un congé sabbatique d'un an à compter du 16 mai prochain. C'est Carolina Herrera, jusqu'ici agente de communications, qui occupera l'intérim à la direction. Le poste aux communications est donc à pourvoir (voir l'offre d'emploi en page 15).

Parallèlement, Olivier Murgier, jusqu'ici agent de programme en immigration économique, remplace Kyle Mooney au poste de responsable du développement touristique. (AP)



Photo : Courtoisie du RDÉE

Jean-Valmond Leblanc (à gauche), est venu du Nouveau-Brunswick pour partager ses compétences en gouvernance avec la communauté francophone. Il est ici en compagnie de Samir Jaouadi, agent de développement pour la région Est de Terre-Neuve au RDÉE TNL.

**APPEL À LA  
COMMUNAUTÉ**

**Connaissez-vous des professionnels de santé francophones ou francophiles à Terre-Neuve-et-Labrador ?**

Médecin de famille

Chiropraticien

Chirurgien

Infirmière

Dentiste

Gynécologue

Psychologue

Physiothérapeute

Pharmacien

Et tout autre spécialiste...

Dans le cadre de la mise à jour de notre Répertoire des professionnels de santé francophones et francophiles, pour la province de TNL, nous faisons appel à vous. Si vous connaissez un ou des professionnels de la santé parlant le français, contactez-nous !

(709) 757-2862

[ReseauSante@fftnl.ca](mailto:ReseauSante@fftnl.ca)

65 chemin Ridge, suite 233, Saint-Jean de Terre-Neuve A1B 4P5





Photo : Courtoisie du RCFTNL  
Des bijoutiers amateurs de la Grand-Terre commentent leur travail.



Photo : Courtoisie de l'AFL  
Une participante arbore fièrement son œuvre à Labrador City.



Photo : Courtoisie du RCFTNL  
Intense concentration à Saint-Jean.



Photo : Courtoisie de l'AFL  
Manier des outils avec précision, une compétence indispensable.

## QUAND LES FRANCOPHONES CRÉENT DES BIJOUX

Au mois de mars, l'édition 2015-16 des « Mains dans l'Art », organisée par le Réseau culturel francophone de Terre-Neuve-et-Labrador, proposait une initiation à la fabrication de bijoux. Les ateliers, qui se sont déroulés le 15 mars à Saint-Jean, le 17 mars à La Grand'Terre, 22 mars à Labrador City et le 7 avril à Happy Valley-Goose Bay, ont attiré un grand nombre de participants. Ils ont vite été pris par la passion de la bijouterie, transmise avec enthousiasme par Fabien Despeyroux, joaillier, artisan et vulgarisateur, et habitant de Saint-Jean.



Photo : Courtoisie du RCFTNL  
Fabien Despeyroux a animé trois ateliers de bijouterie, d'un bout à l'autre de la province.



Photo: Courtoisie de l'AFL  
Les bijoutiers amateurs ont créé de magnifiques pendentifs.



Photo: Courtoisie de l'AFL

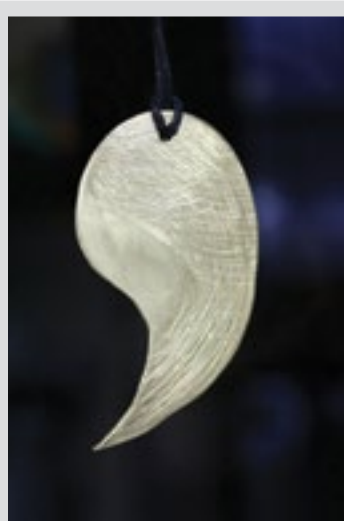


Photo: Courtoisie du RCFTNL



Photo: Courtoisie du RCFTNL

## CALENDRIER COMMUNAUTAIRE

18 avril au 2 mai 2016

### LABRADOR

Association Francophone du Labrador  
308 Hudson Drive, Labrador City  
(709) 944-6600 / info@afitnl.ca

- Les mardis à 12 h - Improvisation avec les élèves du Centre éducatif l'ENVOL
- Samedi 16 avril à 14 h – Promenade en raquettes
- Dimanche 17 avril à 11 h – Cabane à sucre à la Légion du Labrador
- Dimanche 24 avril à 13 h – Piscine et social
- Jeudi 28 avril à 19 h 30 – Yoga au Just Breathe Yoga Studio
- Samedi 30 avril à 12 h – Cuisine communautaire au O'Brien hall

Pour connaître les autres activités de l'AFL, consultez la page Facebook Association francophone du Labrador.

### PORT AU PORT

CAP-SAINT-GEORGES  
Centre Les Terre-Neuviens Français  
884 Oceanview Drive, Cap-Saint-Georges  
(709) 644-2050 / centretnf@hotmail.com

- Les dimanches de 14 h à 16 h – Ateliers de peinture avec Michael Lainey
- Les mardi soirs à 19 h – Bingo bilingue
- Les mercredis de 17 h à 19 h – Tricot, crochet, etc. animé par Edna Hall

### LA GRAND' TERRE

Centre scolaire et communautaire Sainte-Anne  
(709) 642-5254 poste 13 / gloriacointre@hotmail.com

- Du lundi au vendredi de 8 h 30 à 16 h 30 - Services du Centre d'accès communautaire
- Du lundi au vendredi de 15 h à 17 h – Après-école organisé par le Comité de parents
- Les lundis de 18 h à 20 h – Tricot et couture animé par Edna Hall
- Les mardis de 18 h à 20 h – Cours de peinture animé par Michael Lainey
- Les mercredis de 18 h à 20 h – Acceptation des paiements par Local Service District
- Les jeudis à 18 h – Cours de danse carrée pour enfants
- Les samedis de 9 h à 15h – École du samedi organisé par le Comité de parents

### L'ANSE-À-CANARDS

Chez Les Français  
(709) 642-5498 / cfac@nf.aibn.ca

- Les mercredis à 19 h – Ligue de billard des hommes
- Les jeudis à 20 h – Ligue de fléchettes des hommes
- Les vendredis à 20 h – Ligue de fléchettes mixte
- Les samedis à 18 h – Bingo bilingue
- Les dimanches à 19 h – Tournoi de fléchettes

Pour connaître les autres activités dans ces centres communautaires, consultez la page Facebook Port au Port Info.

### SAINT-JEAN

Association communautaire francophone de Saint-Jean  
Centre des Grands-Vents  
65, chemin Ridge, bureau 245, Saint-Jean  
(709) 726-4900 / bonjour@acfsj.ca

#### ACTIVITÉS RÉGULIÈRES

- Les lundis à 19 h - Répétition de la chorale
- Les mercredis à 18 h - Yoga intermédiaire
- Les mercredis à 20 h - Badminton
- Les dimanches à 12 h - Badminton

#### ACTIVITÉS PONCTUELLES

- Samedi 23 avril à 14 h – Atelier de cuisine
- Mardi 26 avril à 19 h – Cinéma franco, projection du film « Amsterdam »
- Jeudi 28 avril à 16 h – Atelier informatique
- Lundi 2 mai à 12 h – Lunch du Club des Débrouillards

#### ÉVÈNEMENT SPÉCIAL

- Mercredi 27 avril et mercredi 4 mai – Mini école de médecine « Comprendre les troubles anxieux »

Pour connaître les autres activités de l'ACFSJ, consultez la page Facebook Association communautaire francophone de Saint-Jean.

#### French Fridays St. John's

Tous les vendredis soirs. Pour connaître le lieu et le programme de ces rencontres, visitez la page Facebook French Fridays St. John's ou écrivez à [frenchfridays@hotmail.com](mailto:frenchfridays@hotmail.com).

# REGARD DE FEMMES SUR LA PREMIÈRE GUERRE

Cette année, dans la province et ailleurs, de nombreux événements marqueront le 100<sup>e</sup> anniversaire de la Bataille de la Somme et rendront hommage aux centaines de Terre-Neuviens qui ont perdu la vie à Beaumont-Hamel, en France, le 1<sup>er</sup> juillet 1916.

Dans un tout nouveau documentaire, présenté en première à The Rooms le 9 avril dernier, les chorégraphes et danseuses Louise Moyes et Lisa Porter ont choisi d'aborder la Première Guerre en rappelant les bouleversements de la vie des femmes et des enfants laissés derrière leurs « hommes » partis combattre en Europe.

Pour ce spectacle combinant danse et théâtre intitulé « Home Front | War and Family » (Le front domestique : guerre et famille – notre traduction), les deux artistes ont constitué une troupe formée, en majorité, comme elles, de descendants de participants à la Première Guerre à laquelle se sont joints Manon Avoine et ses enfants Vincent et Rose Avoine-Dalton, pour représenter le soldat Eugène Cornect, de la péninsule de Port-au-Port. Les autres membres de la troupe sont Ben Gosse, Jessie Rendall, Winter Blades, Gabriel Moyes-Vaandering et Milly Brown.

En très peu de mots, prononcés en français et en anglais par des enfants; avec une infini tendresse dans les regards et dans les gestes, ce spectacle nous transporte aux jours heureux d'avant la

guerre, aux moments sombres de son déclenchement et des départs; à la poursuite des tâches quotidiennes, malgré tout; à la tristesse et à l'entraide qui suit les mauvaises nouvelles. Cette histoire est également racontée et rythmée par des airs classiques interprétés, à The Rooms, par le Phantasior Youth String Quartet.

Des photos et autres artefacts rappelant la mémoire des ancêtres combattants et de leurs proches sont réunis sur des tabliers créés par l'artiste visuelle Kelly Bruton. Sous ses mains habiles, cette pièce de vêtement domestique s'est transformée en véritable œuvre d'art.

« Home front » sera présenté dans plusieurs écoles de la province d'ici la fin de l'année scolaire et le 1<sup>er</sup> juillet, à Saint-Jean. Un tablier d'Eugène Cornect sera quant à lui exposé au Centre scolaire et communautaire Sainte-Anne plus tard cette année. (JT)



Photo : Jacinthe Tremblay

Vincent Avoine-Dalton rappelle, en français et en anglais, la mémoire d'Eugène Cornect, de la péninsule de Port-au-Port. À l'arrière, une partie de la troupe de « Home Front ».



Photo : Jacinthe Tremblay

Détail du tablier consacré à Eugène Cornect et à ses descendants créé par l'artiste visuelle Kelly Bruton.

## SAINT-PIERRE SE RAPPELLE AUSSI

Du 6 au 8 mai prochain, des membres du Royal Newfoundland Regiment seront en sol saint-pierrais dans le cadre des commémorations de l'Armistice et du Centenaire de la Bataille de la Somme.

Cette visite s'inscrit dans le programme officiel des activités organisées sous la gouverne de l'association Célébrations 2016 mise sur pied pour commémorer le bicentenaire de la rétrocession de l'archipel de Saint-Pierre et Miquelon à la France. (JT)

Le programme complet des festivités est disponible au [www.celebrations2016.com](http://www.celebrations2016.com)

## Sur la toile, en français

La septième édition du festival Séries Mania se tient à Paris du 15 au 24 avril. Devenu un véritable rendez-vous à ne pas manquer pour les sériphiles, cette édition 2016 nous permet de découvrir de nombreuses séries, même si nous ne sommes pas très proches de la France. Parmi la programmation, la catégorie webséries présente en avant-première des productions venues du monde entier : Allemagne, Corée du sud, Inde, Espagne, USA... au total 16 oeuvres sont en compétition et les votes sont ouverts à tous, alors n'hésitez pas à aller y faire un tour : <http://series-mania.fr/en/webseries-2016/>

Voici trois webséries francophones qui ont retenu mon attention.

**Johanna Venturini, Saint-Jean**

### CHARON

Véritable star de la Grèce Antique, quelque peu tombé dans l'oubli de nos jours, Charon, le passeur des enfers, n'a pourtant jamais cessé d'exercer. Aux commandes de sa petite barque, il continue d'accompagner les morts dans leur traversée du Styx, le temps de rencontres éphémères de plus en plus cocasses et saugrenues.

Drôle et grinçant, *Charon* transporte l'univers mythologique face à des personnages de notre siècle. L'homme d'affaires, la mamie râleuse, le prof de sport... Ces passagers prouvent que, même morts, les gens peuvent toujours être agaçants, au grand malheur de Charon, mais pour notre plus grand plaisir !

Comédie, France, 2016

2 x 4min – sortie intégrale en mai 2016

Disponible sur : <http://series-mania.fr/en/webseries/charon/>

### BURKLAND

Julia et Jack, au cours de leur voyage de noces, se sont arrêtés dans un restaurant américain le long de la route. Depuis, on ne les a jamais revus. *Burkland*, c'est une petite bourgade aujourd'hui abandonnée. Pour comprendre ce qu'il s'est passé, il faut regarder les images du téléphone intelligent de Julia, retrouvé sur place. Entre frisson et mystère, le thriller se déroule au fond de la campagne wallonne, en Belgique.

*Burkland* présente la particularité d'avoir été filmé en grand partie avec un iPhone 6 par les acteurs eux-mêmes. C'était une volonté narrative du réalisateur et scénariste Grégory Beghin, qui a conçu sa websérie pour qu'elle soit aussi regardée sur un smartphone, comme si le public regardait les vidéos qu'il

contenait. Le mixage sonore utilise également la technique de synthèse binaurale pour une réelle immersion dans l'univers de la websérie lorsqu'on utilise

un casque audio. Bref *Burkland* est une expérience réellement inédite et originale, totalement immersive.



Photo : RTBF2

Thriller, Belgique, 2016  
2 x 7 min

Disponible sur : <http://series-mania.fr/en/webseries/burkland>

### L'ÉCRIVAIN PUBLIC

Mathieu devient écrivain public dans un quartier populaire de Montréal. Il y rencontre des personnages hauts en couleur, à la fois attachants et touchants. De l'écriture de lettres d'amour ou de CV à des lettres adressées au gouvernement, il apprend

à aider ceux qui ont de la difficulté à se faire entendre parce qu'ils n'ont pas les mots pour écrire. Alors que tout le monde passe son temps à texter ou à traîner sur Facebook, beaucoup ne savent plus trouver «les mots pour écrire». A travers

le regard de Mathieu, cette websérie nous montre certaines réalités du Québec moderne dans un contexte d'austérité où des ressources essentielles telles que les centres d'éducation populaires sont constamment menacées.

Drame, Canada, 2015  
9 x 8 min

Disponible sur : <http://series-mania.fr/en/webseries/lecrivain-public/>  
ou en intégralité sur TV5 : <http://tv5.ca/lecrivain-public>

## « Le nationalisme terre-neuvien existe, c'est sûr! » - Valérie Vézina

Valérie Vézina est professeure adjointe invitée à MUN. Cette Québécoise de 33 ans a déposé sa thèse de doctorat en décembre dernier, ayant pour sujet « Le développement des mouvements nationalistes en milieux insulaires. Étude comparative : Puerto Rico et Terre-Neuve ». Elle est une des rares spécialistes du nationalisme terre-neuvien, et la seule spécialiste francophone. Entretien avec une grandeoureuse de Terre-Neuve-et-Labrador.

Noémie Albert  
Saint-Jean

### Pourquoi avoir étudié le nationalisme terre-neuvien plutôt que le nationalisme québécois?

Du point de vue strictement académique, le nationalisme québécois est sur-étudié par de nombreux intellectuels au Québec, mais aussi hors-Québec (en Catalogne, par exemple). Je ne vois pas comment j'aurais pu amener grand-chose de nouveau. Le nationalisme terre-neuvien est très peu étudié, encore moins par un regard extérieur.

D'un point de vue très personnel, j'ai fait ma maîtrise à MUN en 2005. Je ne connaissais pratiquement pas Terre-Neuve, j'avais seulement visité l'île quelques jours en 2003. Je me suis rendu compte assez rapidement qu'il y avait quelque chose de différent ici. À

l'époque, je disais tout le temps à mes amis terre-neuviens à quel point ils étaient merveilleux, et je le leur dis encore (!), mais j'avais aussi envie de rendre à Terre-Neuve ce qu'elle m'avait donné en faisant de son nationalisme un sujet académique. C'est super égoïste en fait, pour me déculpabiliser! (rires)

### Est-ce que le nationalisme est bien vivant à Terre-Neuve?

Les statistiques démontrent que 40% des Terre-Neuviens se définissent d'abord par leur province, et ensuite par leur pays, ce qui est énorme comparativement aux autres provinces (sauf au Québec, où le nombre est légèrement plus élevé).

Je dirais donc que oui, le nationalisme existe, surtout par ses symboles assez frappants. On peut penser par exemple au drapeau nationaliste de Terre-Neuve, à son hymne national

officiel ou encore à son folklore musical, tel que la chanson *The Banks of Newfoundland*. Je dirais même que le fameux dictionnaire terre-neuvien en est le symbole le plus fort, car la langue est le marqueur le plus important pour identifier le nationalisme de manière générale. Cependant, des éléments manquent pour qu'on puisse le qualifier de nationalisme affirmé, ou encore de nationalisme revendicateur. Par exemple, si une île possède un système politique différencié, son nationalisme sera plus fort, ce qui n'existe pas à Terre-Neuve (nldr : à contre-exemple, au Québec, il existe quelques partis nationalistes).

Ma réponse est donc mitigée selon le cadre d'analyse observé: territorial, politique, historique ou culturel. L'aspect politique est absent. Mais le nationalisme terre-neuvien existe, c'est sûr qu'il existe.

### J'imagine que ce sont les cadres d'analyse énumérés plus haut qui vous ont amenée à choisir Puerto Rico comme comparatif?

Oui. Le cadre territorial m'intéresse particulièrement : le fait que Terre-Neuve soit une île. Il y a un petit « je-ne-sais-quoi » sur une île, peu importe que ce soit Cuba, les Îles-de-la-Madeleine, ou encore Montréal. J'ai appelé ce je-ne-sais-quoi l'iléité, semblable à ce qu'on qualifie en anglais de « islandness ». C'est un mot que je préfère à « insularité », qui vient avec son lot de connotations négatives : isolement, repli sur soi, etc. L'iléité dénote plutôt une ouverture sur le monde, par le commerce, le transit. C'est dans cette perspective d'iléité que j'ai exclu d'emblée le Labrador, que je souhaite d'ailleurs étudier prochainement par son lien avec Terre-Neuve.

J'ai donc voulu comparer Terre-Neuve à une île, certes, mais à

une île similaire, c'est-à-dire qui ne soit pas un pays en soi et qui soit rattachée à un État fédéral. Au niveau historique, les deux îles ont obtenu leur statut politique au lendemain de la Deuxième Guerre mondiale, 1949 pour Terre-Neuve et 1952 pour Puerto Rico. Fait amusant, les deux îles ont le même nom de capitale, Saint-Jean (St. John's et San Juan)! Par leurs ressemblances, je pouvais me concentrer sur leurs différences.

### Y a-t-il un aspect qui vous a particulièrement surprise au travers de vos recherches?

Ce qui m'a étonnée, c'est que la dichotomie du « Townie » versus le « Bayman » est beaucoup plus complexe qu'elle n'en a l'air à Terre-Neuve. Pendant longtemps, les villages étaient isolés donc les identités sont, encore à ce jour, plutôt fragmentées. On peut donc dire qu'il y a de multiples nationalismes terre-neuviens.

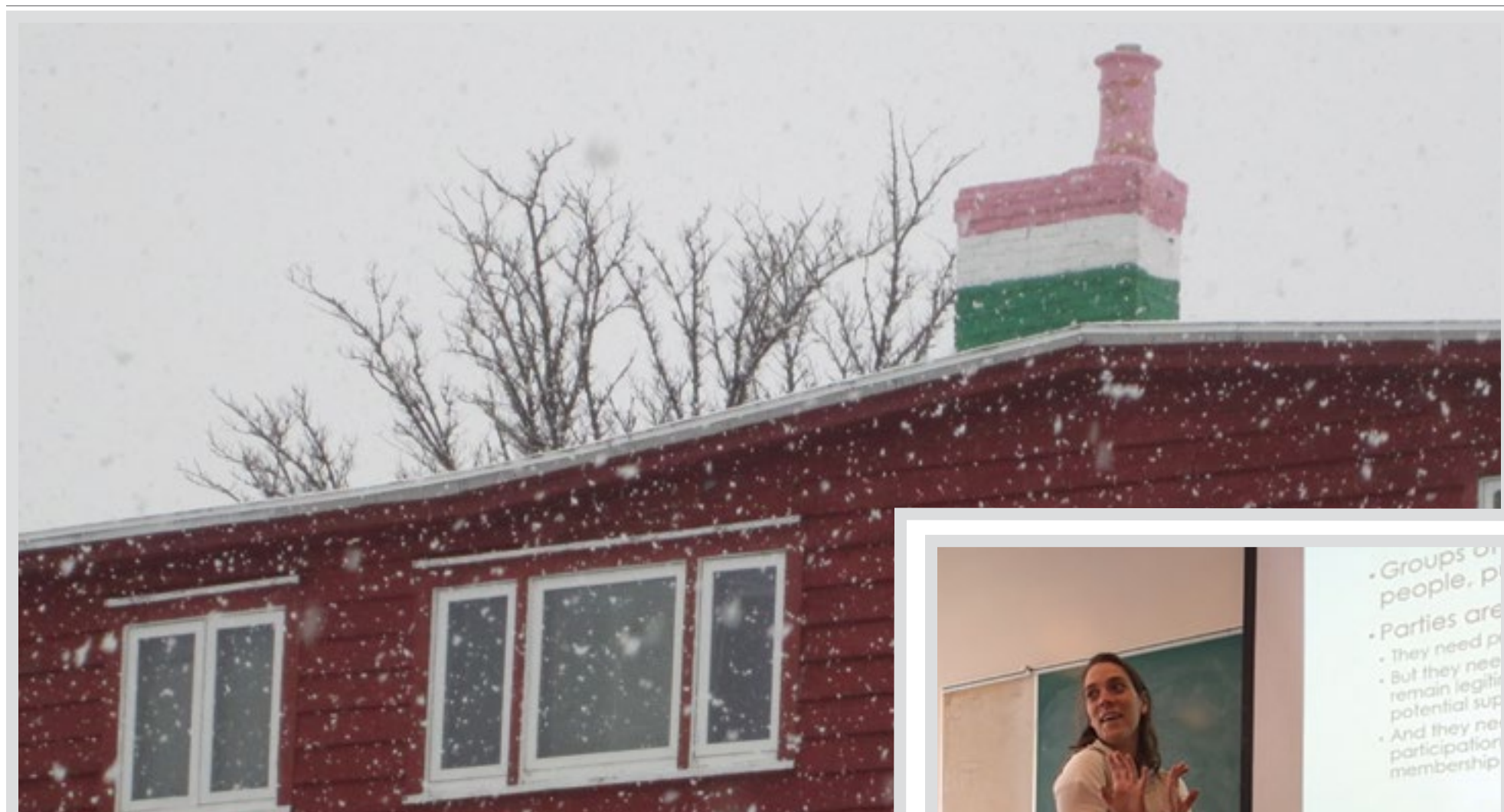


Photo : Noémie Albert

Le drapeau nationaliste de Terre-Neuve, son hymne officiel ou certaines chansons de son folklore musical illustrent le nationalisme terre-neuvien.

## Le nationalisme terre-neuvien : une affaire « d'hommes blancs » ?

Le 28 février dernier, Hans Rollmann écrivait un article dans le journal *The Independent* sur la tenue d'un récent panel traitant du nationalisme terre-neuvien à l'Université Memorial. Dans celui-ci, il revient sur une question émanant du public. En effet, une étudiante de MUN fut scandalisée, non par le sujet du panel, mais bien par sa composition : quatre hommes blancs (terre-neuviens). Valérie Vézina livre ses impressions sur la représentation des femmes et la diversité des opinions autour du nationalisme terre-neuvien :

« De manière générale, il y a clairement moins de femmes qui se rendent à des niveaux supérieurs dans le milieu académique. En 2016, un panel académique composé d'hommes blancs uniquement, c'est choquant, mais ça arrive plus souvent qu'on ne pense.

Tous les invités avaient une opinion et exprimaient leur nationalisme, même si peu étaient des spécialistes de la question... Si on voulait un panel d'opinions, des femmes, ou des hommes d'origine extérieure à

Terre-Neuve, auraient effectivement pu être invités. À titre personnel, cette situation est frustrante et décevante car je suis une spécialiste et je n'ai pas été invitée. Ma position n'est pas nécessairement divergente, mais j'ai une façon de présenter le sujet qui amène une diversité, par mes recherches, par le fait que je sois une femme, et par mon identité de québécoise francophone. Le repli identitaire et l'homogénéité n'est malheureusement pas au bénéfice des Terre-Neuviens dans ce débat. »



Photo: Rebecca Gardner

Valérie Vézina est la seule francophone spécialiste du nationalisme terre-neuvien. Elle enseigne actuellement à l'Université Memorial.

### Pour aller plus loin

La thèse de Valérie Vézina sera disponible d'ici quelques mois sur le site Archel de l'UQAM.

L'article dans le journal *The Independent*: Hans Rollmann, « Why the nationalism debate needs to stop being dominated by white men », 28 février 2016.

[www.theindependent.ca](http://www.theindependent.ca)

# TERRE-NEUVE, NOUVELLE TERRE DE CINÉMA

Depuis le tournage de la série *Republic of Doyle*, Terre-Neuve connaît un boom cinématographique. Qu'ils soient producteurs, accessoiristes ou directeurs artistiques, les francophones en sont partie prenante. Rencontres, entre la nouvelle série d'aventures documentaires sur Terre-Neuve *Hors Circuits* et la série historique *Frontier*.



Photo : Courtoisie de Julie Raymond

Des professionnels du cinéma québécois à Saint-Jean : François Senécal, chef accessoiriste de *Frontier*, Julie Raymond, responsable d'acheter les accessoires de *Frontier*, Anne Grenier, décoratrice et coordonnatrice sur le film québécois *Pays*, venue tourner ici, et Josée Pilon, assistante à la direction artistique venue directement du Québec pour la série *Frontier*.

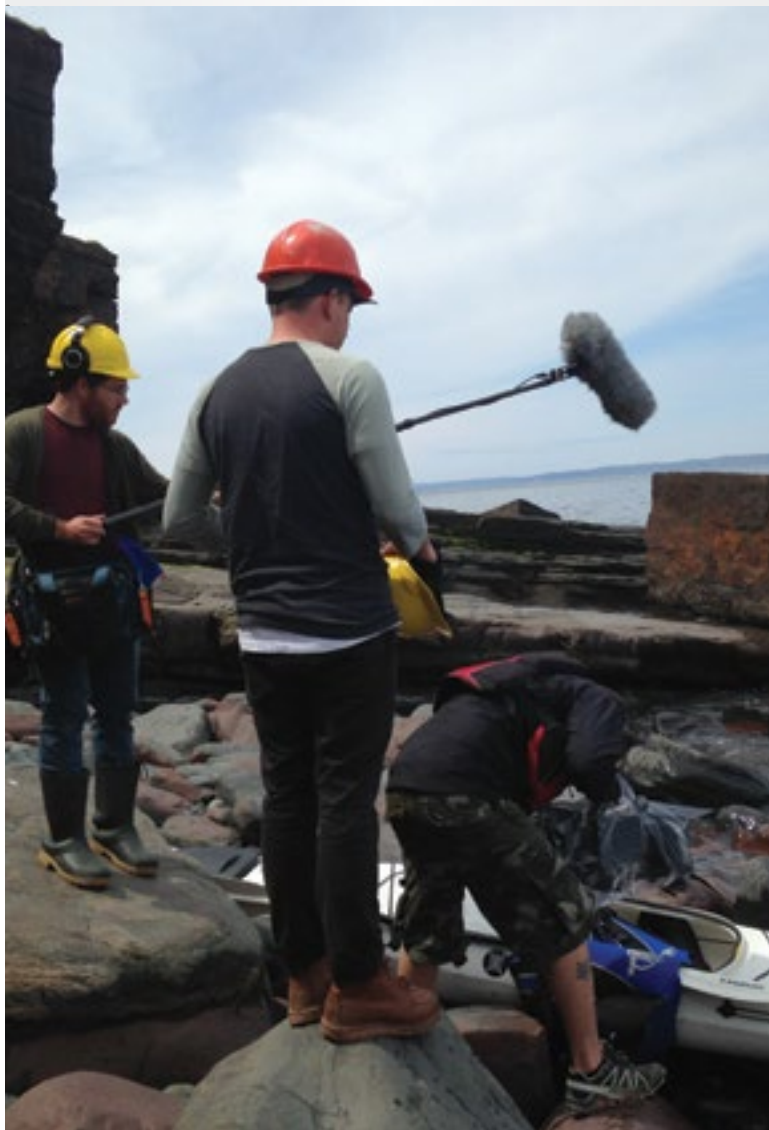


Photo : Courtoisie de Xavier Georges

Terre-Neuve dispose désormais d'une équipe de cinéma plus ou moins complète, soit environ 250 personnes qualifiées.

## UN CAMION PLEIN DE FOURRURES POUR FRONTIER

François Senécal et Julie Raymond, deux habitants de Trinity East d'origine québécoise, étaient responsables des accessoires de la série *Frontier*. Témoignage, entre fourrures, couteaux, travail du cuir et armes à feu d'époque.

**Aude Pidoux**  
Saint-Jean

« À la fin du tournage des six premiers épisodes de *Frontier*, on connaissait tout ce qui concernait la baie d'Hudson dans les années 1780, jusqu'aux fourchettes que les gens utilisaient et aux ragôts qu'ils mangeaient », sourient Julie Raymond et François Senécal. Ces deux Québécois établis à Trinity East étaient responsables de trouver les accessoires nécessaires au tournage de la première saison de la série *Frontier*, qui sera diffusée dans le courant de l'année par Discovery Channel et Netflix International. L'action de *Frontier* se situe à la fin du 18<sup>e</sup> siècle, alors que le commerce de la fourrure bat son plein autour de la baie d'Hudson. Le tournage a eu lieu à Terre-Neuve à la fin de l'année dernière et au début de cette année.

« Comme il s'agit d'une série historique, c'était assez compliqué : on ne pouvait pas aller magasiner chez Walmart. Nous avons fait venir de Montréal quatre conteneurs remplis de matériel », raconte Julie Raymond, qui était responsable d'acheter les accessoires nécessaires. « Nous avons aussi dû fabriquer beaucoup d'objets qu'on ne trouvait pas ici. Il était souvent plus rapide de fabriquer un objet nous-mêmes que de le faire venir. »

### Du vieux cuir tout neuf

Julie Raymond et François Senécal

ont ainsi beaucoup travaillé le cuir, qu'ils ont ensuite sablé, cogné ou martelé pour lui conférer un aspect patiné. « J'avais les mains détruites », rit Julie Raymond. Un camion Fedex plein de fourrures a aussi dû être dépêché à Saint-Jean. Et, comme ça ne suffisait toujours pas – il est vraiment beaucoup question de fourrures dans la série, Julie Raymond a récupéré de vieux manteaux à Value Village, en vraie et en fausse fourrure.

Les couteaux et les fusils ont vite tourné au casse-tête pour François Senécal, qui œuvrait en tant que chef accessoiriste. « Il était très important que tous les fusils et couteaux soient, bien sûr, d'époque, mais aussi qu'ils correspondent à l'origine de leurs propriétaires. Selon leur pays d'origine, les gens n'utilisaient pas les mêmes modèles. » François Senécal devait en plus assurer la sécurité des armes à feu. « Les personnages de la série font un grand usage de poudre noire, dont la manipulation, dangereuse, était réalisée sous la supervision de l'armurier John Kavanagh. Dans les scènes où elle n'apparaît que visuellement, nous l'avons remplacée par des graines de pavot. »

### Deux lapins congelés

Même si Terre-Neuve n'a pas autant à offrir en termes d'accessoires que le Québec, les deux accessoiristes, à force de recherches et d'imagination, ont trouvé beaucoup de choses. Ils

ont découvert des artisans très doués et ont profité des relations des différentes personnes travaillant sur le plateau. Besoin de deux lapins congelés pour la semaine prochaine ? « Appelle mon oncle ! », lançait l'un ou l'autre membre de l'équipe.

Que buvaient les trappeurs de l'époque comme thé ? Comment attachaient-ils leurs raquettes ? Quel type de fermetures utilisaient-ils sur leurs sacs ? À toutes ces questions, Julie Raymond et François Senécal ont dû trouver une réponse, puis dénicher ou créer un objet similaire à celui qu'employaient les trappeurs de la fin du 18<sup>e</sup> siècle. « Quand on ne trouvait pas la réponse, on essayait de se mettre dans la peau de la personne et d'imaginer comment elle se débrouillait », explique Julie Raymond.

Une fois les objets disponibles, encore fallait-il qu'ils conviennent aux acteurs. « Certains venaient vers nous en expliquant qu'ils étaient gauchers et n'avaient pas une bonne prise sur tel ou tel couteau, d'autres trouvaient leur matériel trop serré ou inconfortable. Il était important qu'ils se sentent à l'aise avec les objets qu'ils devaient utiliser. » Et aussi qu'ils puissent manger les plats « d'époque » concoctés par les accessoiristes, qui étaient aussi responsables de préparer la nourriture servie dans certaines scènes. Julie Raymond excelle désormais dans les ragôts et tourtières style 18<sup>e</sup> siècle, mais sans gluten.

## L'ENVOLEE DE L'INDUSTRIE DU FILM

**Aude Pidoux**  
Saint-Jean

« Quand je suis arrivé à Terre-Neuve en 2002 et que je me suis inscrit au syndicat du cinéma, j'ai reçu le dossier numéro 32 », raconte le producteur terre-neuvien d'adoption Xavier Georges. « A l'époque, il ne se passait pas grand-chose d'un point de vue cinématographique et très peu de monde travaillait dans le domaine. » Xavier Georges est donc contraint de faire beaucoup d'allers-retours entre Saint-Jean et Montréal, où se passe l'essentiel de son travail dans l'industrie du film. Quelques années plus tard, il devient coordinateur du Centre des Grands-Vents de Saint-Jean, puis crée et dirige le Réseau culturel francophone (RCFTNL). Mais en 2011, l'appel du cinéma se fait à nouveau entendre.

C'est l'époque du tournage de *Republic of Doyle*, et Xavier Georges est engagé comme directeur artistique pour les saisons 3, 4, 5 et 6. Cette série à succès

marque l'envolée du cinéma à Terre-Neuve. La province constate que l'industrie du film est un business porteur : chaque dollar investi dans ce secteur en rapporte quatre à la province, estime une étude réalisée par le Département des finances. En conséquence, Terre-Neuve-et-Labrador offre désormais les meilleures conditions de financement au Canada, sous forme de prêts et de crédits d'impôts à rendre jaloux tous les producteurs du pays.

### Une génération de professionnels

Ces heureux développements et le tournage de grandes productions dans la région ont permis à une génération de professionnels du cinéma de voir le jour. Lors de la première saison de *Republic of Doyle*, 60% de l'équipe venait de l'extérieur de la province, contre seulement 20% à la sixième saison, raconte Xavier Georges.

Terre-Neuve-et-Labrador dispose désormais d'une équipe de cinéma plus ou moins complète, soit environ 250 personnes

qualifiées. C'est peu par rapport aux 6000 professionnels du cinéma qui évoluent au Québec, mais c'est un immense progrès par rapport aux 32 personnes que comptait le syndicat en 2002. Ce nombre réduit de personnel qualifié empêche la réalisation simultanée de plusieurs grandes productions. « Tous les producteurs attendaient que *Republic of Doyle* se termine pour lancer leurs projets, raconte Xavier Georges. Puis *Frontier* est arrivé, et à nouveau, il n'y avait plus personne de disponible. » Mais cette situation a aussi ses avantages : dans la province, les professionnels de l'industrie du film travaillent tout le temps, et dans tous les films ou presque.

Julie Raymond et François Senécal, qui sont partis du Québec pour s'installer à Terre-Neuve il y a deux ans, ne regrettent pas leur déménagement. « On est peu nombreux, tout le monde se connaît, et tout le monde travaille. Au Québec, on peut travailler avec quelqu'un sur un film et ne plus le croiser pendant dix ans. »



Photo: Courtoisie de Xavier Georges

## TERRE-NEUVE VERSION AVENTURE

Plonger au fin fond de la mine de Bell Island, s'aventurer dans les souterrains creusés par l'armée américaine... Avec *Hors Circuits*, une nouvelle série en français diffusée sur Unis TV, le producteur Xavier Georges propose d'explorer des lieux abandonnés de Terre-Neuve-et-Labrador. Premier épisode le 17 avril à 21h30 (heure de T.-N.).

**Aude Pidoux**  
Saint-Jean

Actif dans le milieu du cinéma depuis 1989, Xavier Georges a fondé sa boîte de production, Sibelle Productions!, en 2014 avec son épouse. Dans *Hors Circuits*, il s'essaie à un genre original, l'aventure documentaire.

**Produire une série en français à Terre-Neuve, c'est compliqué ?**

Nous n'avons pas eu trop de difficulté à trouver des gens talentueux parlant français. Beaucoup de nos acteurs sont de langue maternelle anglaise, mais bilingues. En revanche, les professionnels du cinéma de Terre-Neuve, dont moi-même, ont été très occupés par *Republic of Doyle* et *Frontier*, et il n'a pas toujours été facile de recruter les membres de l'équipe de tournage et de production.

**Que désirez-vous montrer de Terre-Neuve-et-Labrador dans la série *Hors Circuits* ?**

Il existe beaucoup d'endroits étonnants dans la province que presque personne ne connaît. L'idée, c'est de s'aventurer dans ces lieux où personne ne va, soit parce qu'il n'y a pas de route, soit parce qu'on n'y pense pas : dans les galeries de la mine de fer de

Bell Island englouties par la mer, au fond d'un barrage électrique, dans une usine d'armement désaffectée. Nous visitons des endroits abandonnés dans lesquels règne un certain mystère.

**Dans le premier épisode, vous visitez justement la mine de fer de Bell Island. Tout le monde peut le faire.**

Oui, mais nous allons plus loin. Nous descendons dans la mine de la même manière que le tour guidé. Quand nous arrivons à l'eau, où s'arrête le tour, Lou, l'héroïne, veut aller voir dessous. Et là, nous descendons en plongée 700 pieds plus loin dans les corridors. Personne n'y était jamais allé avant nous. Nous voulons proposer aux téléspectateurs de nous suivre au-delà des barrières.

**Vos histoires tournent autour de Lou, une jeune aventurière globetrotteuse et très curieuse, à qui il arrive des péripéties. Ce n'est donc pas vraiment un documentaire.**

Je viens du monde du cinéma de fiction. Le documentaire pur n'est pas le format de ce projet, c'est ce qu'on appelle un docu-fiction. Nous avons abordé *Hors Circuits* comme une émission de fiction : c'est une aventure. Mais Lou, l'héroïne, veut aussi comprendre l'histoire des lieux mystérieux

qu'elle visite. Tous les faits relatés sont donc vérifiés et documentés. Dans le premier épisode, il s'agit de l'histoire de la mine de Bell Island et de l'impact qu'elle a eu sur les gens qui y vivent.

**Comment choisissez-vous les lieux que vous explorez ?**

On cherche des endroits abandonnés qui ont eu, à un moment ou à un autre, un impact sur les communautés qui les entourent. Je trouve intéressant d'observer ces histoires qui demeurent là des années après. La station radar de Red Cliff, dont nous parlons dans le deuxième épisode, a été utilisée pendant huit ans. Ça fait plus de vingt ans qu'elle se fait manger par la nature. Pourquoi construisons-nous, quelle est la vocation de ce qu'on construit, quel en est l'impact, quel rôle joue la nature dans l'histoire de nos constructions ? Ce sont aussi des questions qu'aborde la série.

**Vous avez produit deux épisodes, et d'autres vont suivre en 2017. Savez-vous déjà ce que votre héroïne Lou va explorer ?**

Je veux garder la surprise. Tout ce que je peux dire, c'est que nous regardons en direction de la péninsule de Burin, de la côte Sud de Terre-Neuve, mais aussi de tout au nord du Labrador.

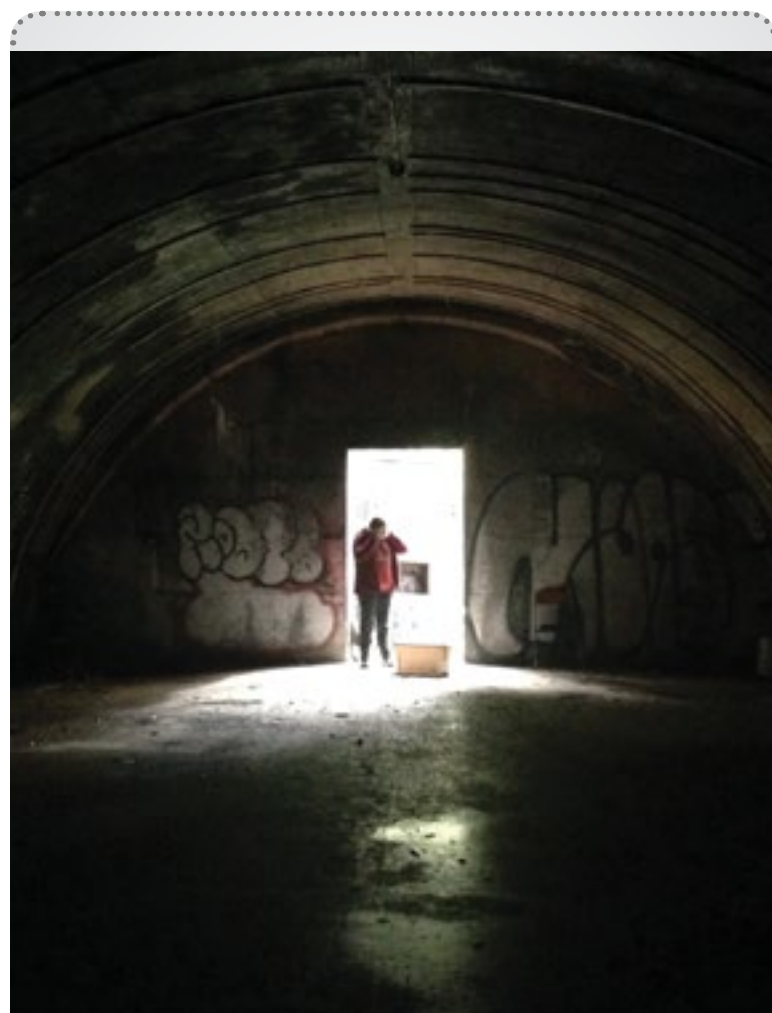


Photo: Courtoisie de Xavier Georges  
À la découverte des souterrains de Terre-Neuve dans *Hors Circuits*.

## PASSER À LA TÉLÉ ET GAGNER 300 DOLLARS, ÇA VOUS TENTE ?

Unis TV est à la recherche de 28 candidats dynamiques et francophones pour le tournage de 7 épisodes du quiz *Pense Vite*, lors duquel les candidats doivent répondre à trois questions. Le tournage aura lieu à Saint-Jean les 12 et 13 juillet 2016 entre 9 h et 18 h.

Les candidats passent généralement 1 heure 30 avec l'équipe. Ils sont convoqués une heure à l'avance. Le tournage dure environ 20 minutes. L'année dernière, seules 3 personnes sur 260 n'ont rien gagné... alors les chances de gagner 300 \$ sont bonnes!

Les candidats doivent avoir plus de 19 ans et être citoyens canadiens ou résidents permanents.

Pour obtenir le formulaire d'inscription :  
[sophieroch@hotmail.com](mailto:sophieroch@hotmail.com)

Pour visualiser les épisodes précédents :  
<http://unis.ca/pense-vite>

### HORS CIRCUITS

**Épisode 1** : L'île de fer, le 17 avril à 21h30 sur Unis TV

**Épisode 2** : Le rempart de l'Atlantique, le 24 avril à 21h30 sur Unis TV

Unis TV est disponible sur le câble et sur internet : <http://unis.ca/hors-circuits>

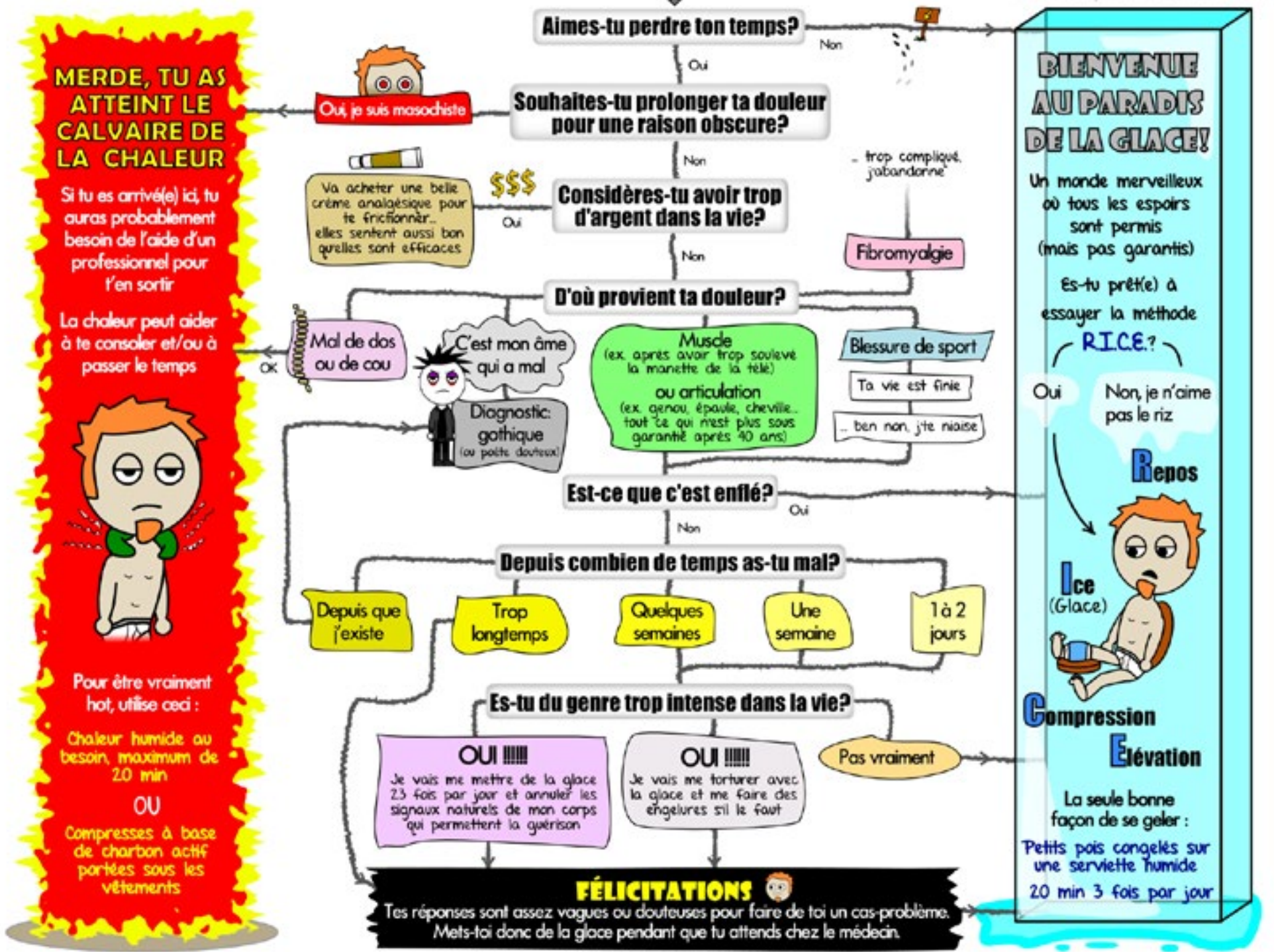
Vous connaissez un lieu abandonné empli de mystère ou d'histoires fascinantes ? Xavier Georges est à la recherche des sujets de ses prochains épisodes. Contact : [sibelleproductions@gmail.com](mailto:sibelleproductions@gmail.com).



Chronique publiée en première sur le site www.pharmachien.com le 13 avril 2013.

# DU FROID OU DU CHAUD QUAND ÇA FAIT BOBO?

www.lepharmachien.com



## L'avis brutalement honnête du Pharmacien à propos de...

- Acétaminophène** (Doulérol Extra-fort 500 mg)
- Efficacité allant de nulle à « pas pire du tout »
- Inoffensif chez la grande majorité des gens, incluant les enfants et les femmes enceintes
- Votre meilleure option si vous prenez déjà une tonne de médicaments
- Ibuprofène** (Jémal 200 mg)
- Plus efficace que vous le croyez
- Légèrement anti-inflammatoire... juste assez
- Nécessite souvent des doses répétées et élevées pour arriver à de bons résultats

- Anti-inflammatoires**
- À en juger par les résultats obtenus, efficacité très moyenne
- Ils sont prescrits BEAUCOUP trop souvent pour tout et pour rien
- Peuvent maganer solidement votre estomac

- Relaxants musculaires** (Slaxsa)
- Peuvent faire du bien quand vous avez des muscles très tendus (ex. dos) ou que vous êtes « coincé » à quelque part (ex. torticolis)
- Facultatifs dans tous les autres cas
- Très sédatifs : vous donnent l'impression d'avoir pris une brosse la veille

- Crèmes analgésiques** (Musclax)
- Permettent de vous frictionner gaiement et de masser joyeusement votre partenaire
- Vous donnent l'impression de faire quelque chose d'utile de votre journée
- Je connaissais un gars qui s'en mettait à tous les jours dans la classe à l'université...?
- Efficacité : meh

- Gel bleu qui donne une sensation de froid** (vous savez lequel)
- 100% équivalent à vous enduire tout le corps de pâte à dents
- Aussi efficace pour la douleur que de vous badigeonner avec de la sauce à steak

- Gel de diclofénac** (Ultra-gel)
- Incroyablement populaire, à tort ou à raison
- Option intéressante si utilisée intelligemment pour des blessures tannantes et difficiles à traiter
- Est-ce une bonne idée de s'en mettre pour tout et pour rien? NON
- Ne battra jamais le pouvoir fantastique de la glace!

**CONCLUSION**  
À partir d'aujourd'hui, vous n'avez plus aucune excuse quand vous avez mal  
**Pas de glace = Pas de dessert**



## Lise Boucher à la rescousse des becs salés et des becs sucrés



Lise Boucher est, à plus d'un titre, une des grandes pionnières de la francophonie de Labrador City. Elle fait partie des premiers venus s'installer dans cette ville minière, dans les années 1960. « Plusieurs travailleurs et leurs familles vivaient alors dans des roulottes. La construction des maisons commençait à peine », se rappelle-t-elle.

Au début des années 1970, elle participe à la fondation de l'Association francophone du Labrador. Quatre décennies plus tard, elle est encore parmi ses piliers, en siégeant à son conseil d'administration et en participant à ses activités.

Lise Boucher est aussi parmi les fondateurs du Comité de parents local. « Le gouvernement provincial voulait que nos enfants aillent en immersion. Nous nous sommes battus pour avoir une école francophone. L'obtention de l'éducation en français est notre plus grande victoire », dit-elle.

Pendant ces années de batailles pour faire respecter les droits des francophones, elle a côtoyé avec plaisir des

militants d'autres régions de la province, notamment la regrettée Géraldine Barter et Robert Cormier, de la péninsule de Port-au-Port.

En 1990, elle a mis sur pied une prématernelle, de concert avec la Fédération des parents francophones de Terre-Neuve et du Labrador (FPFTNL). Ce service existe encore aujourd'hui. « J'ai toujours aimé la langue française et j'ai toujours voulu qu'elle se perpétue à Labrador City, surtout par l'éducation », résume-t-elle.

### Passer le flambeau

Aujourd'hui âgée de 76 ans, madame Boucher se réjouit de voir de nouveaux visages, plus jeunes, reprendre le flambeau. « J'ai longtemps été aux fourneaux pendant les activités de l'AFL. Maintenant, je déguste... », confie-t-elle en riant.

Cette Québécoise de naissance devenue Labradorienne de cœur a choisi de partager deux recettes réalisables en un clin d'œil mais néanmoins capables de satisfaire les becs salés comme les becs sucrés.



### Tarte au sucre très facile

#### INGRÉDIENTS

- 3 tasses de cassonade
- 19 onces de lait évaporé (Carnation)
- 1 croûte de tarte maison ou du commerce, non cuite.

#### PRÉPARATION

Mélanger la cassonade et le lait et mettre au frigo jusqu'au lendemain en remuant de temps en temps.

Sortir le mélange un peu à l'avance pour qu'il soit moins froid.

Perforer la croûte avec une fourchette avant de la mettre au four.

Cuire la croûte au four à 400°F dans un moule de 10 pouces pendant 10 minutes.

Refroidir la croûte et ajouter le mélange de cassonade et de lait et cuire au four à 400°F pendant 10 minutes.

*Servir avec de la crème glacée.*



Photo : Jacinthe Tremblay

Lise Boucher avec Julie Blanchette, ancienne directrice générale et toujours membre active de l'Association francophone du Labrador (AFL).



### Mousse aux crevettes

#### INGRÉDIENTS

- 1 boîte de crème de tomates
- 8 onces de fromage à la crème
- 1 tasse de mayonnaise
- 2 enveloppes de gélatine dissoute dans ½ tasse d'eau tiède
- ½ tasse de céleri
- ½ tasse d'oignons verts
- 1 boîte de crevettes sans le liquide
- 1 pincée de sel

#### PRÉPARATION

Chauffer la crème de tomates et y ajouter le fromage à la crème.

Mélanger à l'aide d'un fouet et refroidir à la température de la pièce.

Ajouter la mayonnaise, la gélatine dissoute et les autres ingrédients.

Déposer dans un moule graissé et réfrigérer pendant quelques heures.

*Servir sur des craquelins.*

#### ASTUCES

Le céleri, les oignons verts et les crevettes peuvent être réduits en purée au robot de cuisine ou peuvent être hachés finement.

Cette mousse peut se congeler.

## Programme des formations du Réseau santé en français de Terre-Neuve-et-Labrador

2016

### Formation aux premiers secours en santé mentale, en interaction avec les jeunes

#### St-Jean

28 mai et 4 juin  
De 8h30 à 17h  
Lunch gratuit

Formation sur 2 samedis

#### Labrador City Happy Valley - Goose Bay

27 et 28 août  
De 8h30 à 17h  
Lunch gratuit

#### Côte-Ouest

12 et 13 novembre  
De 8h30 à 17h  
Lunch gratuit

Information & inscription : [ReseauSante@fftnl.ca](mailto:ReseauSante@fftnl.ca)



## Chronique des écoles francophones de la province



### Bilan de la Semaine nationale de la Francophonie

Le CSFP tient à féliciter ses écoles pour leur participation à des activités de la Semaine nationale de la Francophonie, qui a eu lieu du 3 au 23 mars. À en juger par les photos et les vidéos, on peut dire que les élèves et les enseignants des écoles francophones se sont beaucoup amusés en participant aux activités et en affichant leur fierté d'être francophones. On aimerait souligner particulièrement les écoles et les groupes suivants:

Les élèves et les enseignants de l'École Notre-Dame-du-Cap qui ont chanté et dansé la fierté de leur héritage francophone et leur amour pour la langue française. Leur flash mob présenté dans le cadre du concours *Flash ton école!* s'est rendu jusqu'en finale.

Plusieurs écoles ont participé au concours *Francoportraits* qui comportait trois volets (petite enfance, primaire/élémentaire, secondaire). Les gagnants parmi les participants du CSFP étaient les groupes de 5e et 10e année de l'École Sainte-Anne et le groupe 1B de l'École des Grands-Vents.



Photos : École des Grands-Vents et École Sainte-Anne

### Zoom sur le prix Mordicus pour Sainte-Anne

Parmi les 156 récipiendaires du prix Mordicus cette année, on peut retrouver trois personnes pour l'École Sainte-Anne. Attribués aux écoles francophones du primaire et du secondaire au Canada dans le cadre de la Semaine nationale de la Francophonie, les certificats sont destinés :

- aux jeunes qui fréquentent les écoles;
- au personnel et intervenants des écoles;
- aux membres engagés dans la communauté, qu'ils soient parents, bénévoles ou partenaires;
- aux francophiles.

Ainsi, cette année, ce sont Mattison Marche, Dominique Savoie et Lucy Cornect qui ont été choisies par l'école de la côte Ouest.

L'élève de 10e année a été choisie pour sa détermination à parler français à l'école, en classe et dans les corridors. Son implication dans la vie parascolaire de l'école, que ce soit en musique ou en sport, est également à saluer. Elle se démarque des autres et est un modèle pour ses pairs à cause de son amour pour sa langue et sa culture.

De son côté, Madame Dominique transmet dans toutes ses interventions sa passion pour le français lu, écrit et oral à ses élèves de 2e et 3e. Elle est un leader culturel dans son milieu, allant même jusqu'à inspirer ses collègues.

Enfin, Lucy, la secrétaire bien-aimée de l'école est également présidente du Comité de parents depuis plusieurs années, et participe régulièrement aux réunions de la Fédération des parents francophones de Terre-Neuve-et-Labrador. Elle consacre de son temps à la coordination de l'après-école, l'école du samedi et des services en français.

Bravo à ces trois membres de la communauté pour leur investissement et à l'École Saint-Anne de les avoir honorés.

**Stéphanie Bowring**

Agente de communication du CSFP



Photo : Laurence Berthou-Hébert et Myriam Godard

Les fossiles de trilobites, dont regorge la rivière Manuels, font la renommée du Manuel River Hibernia Interpretation Centre.



Photo : Laurence Berthou-Hébert et Myriam Godard

Un réseau de sentiers permet d'explorer la rivière Manuels.

## Escapade à la rivière Manuels

*Que vous ayez 7 ou 77 ans, que vous soyez féru de géologie ou que l'étude des roches, ça vous dise pas grand-chose, le Centre d'interprétation Manuel River Hibernia, situé à Conception Bay South, saura vous charmer par l'une ou l'autre des activités qu'il propose.*

**Laurence Berthou-Hébert et Myriam Godard Avondale**

D'abord, le bâtiment fraîchement construit – il est âgé de trois ans à peine – étonne par sa construction audacieuse et son ambiance décontractée.

L'exposition permanente relate la fascinante histoire de la formation de la rivière Manuels il y a environ 10 000 ans, ce qui en fait l'un des systèmes de rivières les plus anciens en Amérique du Nord. La visite permet d'observer les différents types de roches que l'on retrouve d'amont en aval et de comprendre la façon dont elles se forment et se transforment au gré des glaciations et du volcanisme. Le tout est joliment agrémenté de murales créées par une artiste-peintre locale, Diana Dabinett.

La visite se poursuit avec un segment portant sur les trilobites, dont des fossiles ont été trouvés par dizaines sur le site de la rivière Manuels, ce qui fait sa renommée. Ces petits arthropodes marins sont aujourd'hui disparus, mais ils continuent de fasciner les scientifiques, notamment parce qu'on ignore toujours pourquoi ils ont disparu soudainement et de façon massive il y a plus de 250 millions d'années. Les curieux pourront donc admirer et même toucher des fossiles dont certains datent de plus de 500 millions d'années.

### Fabriquer un volcan

Le Centre offre par ailleurs un vaste éventail d'activités à

caractère scientifique pour les enfants. Par exemple, lors de notre passage, une activité sur le volcanisme invitait les enfants à comprendre comment se produit une éruption volcanique en créant leur propre volcan!

Une fois la visite terminée, quoi de mieux que de faire vos propres observations sur le terrain grâce aux sentiers qui longent la rivière de sa source jusqu'à la mer? Des sentiers aménagés vous guideront le long de la rivière et vous permettront de tester vos connaissances tout en oxygénant vos poumons. Ces sentiers sont par ailleurs accessibles gratuitement si vous

ne souhaitez pas visiter le Centre mais simplement profiter d'une superbe balade en nature! Le réseau pédestre du Centre est également en expansion et de nouveaux sentiers seront ouverts très bientôt, pour le plus grand bonheur des adeptes du plein air.

Pour terminer en beauté cette journée de découvertes, le Centre abrite un comptoir de la chaîne Coffee Matters où vous pourrez déguster un excellent latte en profitant du paysage grâce à la grande baie vitrée qui donne sur la rivière.

Charmé.e? En tout cas, nous l'avons été.

## Guides et visites en français?

Lors de notre passage, il n'a malheureusement pas été possible d'avoir une visite guidée en français, la seule guide francophone ayant récemment quitté le Centre pour quelques mois. Par contre, les employés du Centre étaient très conciliants et ont tout fait pour que nous puissions avoir accès à de l'information en français. Par ailleurs, le Centre est toujours à la recherche de guides, notamment pour la saison estivale, et parler français est évidemment un atout. Avis aux intéressé.e.s!

### Y aller avec l'école?

Le Centre accueille les groupes scolaires jusqu'à 60 élèves. Les guides jeunes et sympathiques,

les activités interactives et la qualité de l'exposition font du Centre un lieu d'exception pour initier les jeunes à la géologie, à la biologie et aux sciences de façon générale. Pour réserver votre tour guidé : 709-834-2099, info@manuelriver.com

### C'est où?

Manuels River Hibernia Interpretation Centre, 7 Conception Bay Highway.

Heures d'ouverture: Du lundi au samedi de 9h30 à 17h et le dimanche de midi à 17h.

Pour en savoir plus:

[www.manuelriver.com](http://www.manuelriver.com)

# Les élèves de l'École Sainte-Anne et FrancoFit

*L'exercice physique, c'est bon pour la santé, c'est bon pour le moral et c'est bon pour l'amitié. Plusieurs élèves de l'École Sainte-Anne, à La Grand'Terre, en font l'expérience avec bonheur depuis quelques semaines.*

**Kendra Rouzes, 11e année, École Sainte-Anne**

Un matin cet hiver, j'étais dans le gymnase pour mon cours d'Éducation physique quand M. Claveau, notre enseignant, est entré et nous a dit qu'on allait avoir des cartes pour la salle de conditionnement de FrancoFit. Maintenant, on peut aller au gymnase pendant le dîner ou même après l'école si on veut! La carte nous permet d'y accéder de 8 h jusqu'à 15 h 15. Tout le monde était vraiment excité de finalement aller et de faire de l'exercice quand on voulait, pas juste en Éducation physique pendant une heure 5 fois sur 7 jours. Je crois que c'est une option merveilleuse car l'exercice n'est pas juste bénéfique pour le corps, mais il est aussi bon pour la santé mentale et comporte même des bienfaits sociaux.

### Les bienfaits physiques

Premièrement, sur le plan physique, l'exercice est bon pour nous. Il nous apporte beaucoup de bienfaits. Quand on fait de l'exercice régulièrement, ça réduit notre risque de souffrir de plusieurs maladies et de problèmes de santé comme

le diabète de type 2, de même que des problèmes cardiaques. De plus, on améliore notre flexibilité, on conserve un poids santé, l'exercice aide à former des os forts et à fortifier le cœur et les poumons pour les maintenir en santé.

Combien d'exercice a-t-on besoin pour être en bonne santé? Premièrement, les enfants de 0 à 4 ans ont besoin d'au moins 180 minutes par jour (3 heures). Deuxièmement, les enfants de 5 à 11 ans besoin d'au moins 120 minutes par jour (2 heures). Enfin, les jeunes de 12 à 17 ans ont besoin d'au moins 60 minutes par jour (1 heure).

### L'exercice : bon pour la santé mentale

Psychologiquement, avoir nos cartes pour aller à FrancoFit nous aide. Les jeunes d'aujourd'hui vivent avec beaucoup de stress et d'anxiété. Quand on est frustré ou stressé pour un test ou autre chose, on peut aller au gym pour suer nos frustrations en faisant de l'exercice. Faire de l'exercice améliore notre humeur et notre

estime de soi, crée une image positive du corps et aide même à obtenir de meilleurs résultats à l'école.

### Et on se fait des amies

Enfin, avoir un abonnement pour FrancoFit, ça nous aide socialement. Chaque heure du dîner, beaucoup d'élèves y vont pas juste pour l'exercice, mais c'est une occasion pour tous être ensemble et aider les autres à réussir leurs buts. Quand on travaille ensemble ça aide notre estime de soi parce que même si on ne peut pas réussir nous-même, on a nos amis pour nous sauver. Nous créons de bonnes relations entre nous.

En conclusion, l'exercice, ce n'est pas juste bon pour notre corps. Il nous aide de plusieurs façons, même socialement et psychologiquement. Tout le monde qui fait de l'exercice va se sentir beaucoup mieux peu importe leur âge. Les élèves de l'École Sainte-Anne sont très contents d'avoir le droit d'aller à FrancoFit. Merci à l'Association régionale de la Côte-Ouest (ARCO)!



Photo : Brandon Campbell

FrancoFit est un des services offerts au Centre scolaire et communautaire Sainte-Anne, à La Grand'Terre.



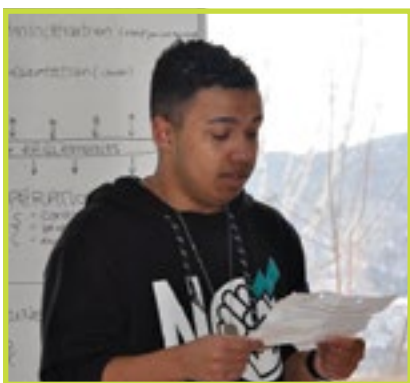
Photo : Brandon Campbell

Plusieurs élèves de l'École Sainte-Anne profitent de leur carte d'accès à FrancoFit pendant l'heure du dîner et même après les heures de classe.

## Les photos de la rencontre de la jeunesse provinciale

*Les jeunes francophones de la province ont fait connaissance fin mars à Corner Brook dans le cadre de la Rencontre de la jeunesse provinciale. Ces quatre jours de loisirs et de réflexion ont permis de resserrer les liens entre les jeunes des différentes régions, d'imaginer de nouvelles activités, de rencontrer un groupe ayant parrainé des réfugiés syriens, de travailler sur la gouvernance et son fonctionnement et, bien sûr, de s'amuser, tant à l'intérieur du beau chalet qui les recevait que dans la neige de la côte Ouest. Instantanés en images.*

Photos : Courtoisie de Franco-Jeunes



### Un concours de poésie internationale

« Les petits planétaires », c'est un tout nouveau concours de poésie en français ouvert aux enfants et adolescents de 8 à 18 ans du monde entier.

Le thème de la poésie est libre. Il doit s'agir d'une œuvre originale, non publiée, individuelle, comportant un titre et écrite en français (elle peut cependant comporter des mots étrangers).

La poésie peut être en vers, en prose, dialoguée, ou autre : le style est libre.

La poésie ne peut pas excéder 40 vers (poème), et 50 lignes (prose et autres). La page comportant le poème doit être anonyme, dactylographiée, paginée et comporter l'indication du nombre de lignes.

La date de clôture des inscriptions est fixée au 20 juin 2016.  
Information et inscription : [www.petitsplanetaires.com](http://www.petitsplanetaires.com)



## Alliance Russie-Europe pour Mars

**Camille Abrard**  
Agence Science-Press

La mission ExoMars, qui a débuté le 14 mars par le lancement d'une nouvelle sonde vers la planète rouge n'est, à première vue, pas inédite. Ce qui est vraiment inédit, ce sont les pays partenaires. Le fait qu'elle soit en deux temps — un deuxième lancement aura lieu en 2018 — n'est pas non plus fréquent.

### Qui sont les pays partenaires ?

Les agences spatiales européenne (ESA) et russe (Roscosmos) ont associé leurs compétences et leurs finances pour réaliser le programme ExoMars. Le fait que ce soit une mission de sept ans à un coût de près de 1,5 milliard de dollars explique qu'une seule agence ne pouvait en assumer la totalité. L'Europe est davantage responsable du matériel d'analyse tandis que la Russie gère les lancements.

### Mars représente-t-elle un défi particulier pour justifier cette collaboration ?

Le coût du projet est une bonne raison de collaborer, mais les difficultés à atterrir sur Mars en sont une autre : chez les Russes, depuis le premier essai en 1962, toutes les missions visant à envoyer une sonde se poser sur le sol martien ont échoué. La seule tentative européenne, Beagle 2 en 2003, a également échoué. Or, ExoMars comporte une sonde, Schiaparelli, qui doit se poser. Les échecs cumulés représentent près d'une dizaine de tentatives et un coût de

plusieurs milliards. De plus, l'atterrissage de Schiaparelli sera un banc d'essai pour le second atterrissage prévu en 2018.

### Pourquoi la Nasa est-elle absente d'ExoMars ?

La NASA a pourtant déjà fait atterrir quelques robots sur Mars. Or, initialement, elle était l'unique associée de l'Europe dans le projet. Mais des coupes budgétaires successives, ajoutées à une hausse des coûts de son télescope James Webb, ont conduit l'équipe américaine à se retirer d'ExoMars. Les Européens, incapables d'assumer seuls l'ampleur du programme, se sont alors tournés vers les Russes.

## Gaz de schiste et eau potable : débat relancé

(Agence Science-Press) — L'eau employée pour aller chercher le gaz de schiste dans la roche peut-elle contaminer les réserves d'eau souterraine? Une étude vient de relancer le débat exactement là où une enquête majeure s'était arrêtée en 2011 — et l'étude demande tout haut pourquoi l'enquête s'était arrêtée. Cette année-là, alors que l'extraction de gaz de schiste était en croissance rapide grâce à la nouvelle technologie appelée fracturation hydraulique, l'Agence américaine de protection de l'environnement (EPA) avait remis un rapport préliminaire : elle y concluait que la contamination de l'eau dans un village du Wyoming, Pavillion, pouvait vraisemblablement être attribuée aux forages menés à proximité. Des critiques avaient pointé des erreurs méthodologiques, et l'EPA n'avait jamais donné suite, mettant même fin

à des enquêtes en cours ailleurs aux États-Unis — ce qui avait soulevé des soupçons de pressions de l'industrie. Or, une équipe de l'Université Stanford, révisant les données de 2011, vient d'arriver à la même conclusion : il y aurait un impact direct entre les forages et la baisse de la qualité de l'eau dans la région. Il faut toutefois savoir que l'un des auteurs de cette nouvelle

étude, Dominic DiGiulio, est aussi celui qui était à la tête de l'étude avortée de 2011; il avait par la suite quitté l'EPA. En 2015, le comité scientifique aviseur de l'EPA s'est publiquement inquiété du temps écoulé depuis que l'EPA avait promis la publication de son rapport sur les risques potentiels pour l'eau potable. (Agence Science-Press)

## Administration portuaire de St. John's

### APPEL D'OFFRES

#### Prolongement d'égout – Jetée 1 Terminal 1 d'Océanex

Les soumissions concernant le projet susmentionné seront reçues jusqu'à 15 h, heure locale, le 29 avril 2016.

Les travaux consisteront généralement à démolir le béton et à enlever de manière sélective deux poutres en béton armé puis à les remplacer, à enlever environ 12,65 mètres linéaires d'égout pluvial weholite de 900 mm, à installer environ 15,00 mètres linéaires d'égout pluvial weholite de 900 mm, à faire le revêtement en béton, le pavage en asphalte et tous les autres travaux connexes. Les travaux se dérouleront au Terminal 1 d'Océanex, dans le havre de St. John's.

Les plans, devis et documents de soumission peuvent être obtenus au bureau de l'Administration portuaire situé au 1, rue Water, St. John's, moyennant des frais non remboursables de 50,00 \$ (TVH incluse). Il est également possible de consulter les plans et devis au bureau de St. John's de la Newfoundland and Labrador Construction Association.

L'Administration portuaire de St. John's ne s'engage pas à retenir la plus basse ni aucune des soumissions.

**Paul Sheppard, P. Tech., B. Tech**  
Gestionnaire, Services techniques  
Administration portuaire de St. John's  
C.P. 6178, 1, rue Water  
St. John's, NL A1C 5X8  
Tél. : 709-738-4782  
Télec. : 709-738-4784

**ADMINISTRATION PORTUAIRE DE ST. JOHN'S AVIS**

Avis est par la présente donné que l'Assemblée générale de l'Administration portuaire de St. John's (APSJ) aura lieu à 15 h, le mercredi 11 mai 2016 dans la salle Narrows, au premier étage de l'hôtel Sheraton, 115, Cavendish Square, St. John's (Terre-Neuve-et-Labrador). Les états financiers vérifiés de l'APSJ seront présentés à cette réunion et des copies seront distribuées. On peut également se procurer des exemplaires de ces documents pendant les heures normales d'ouverture à l'Édifice de l'Administration portuaire, 1, rue Water, St. John's (Terre-Neuve-et-Labrador).

Administration portuaire de St. John's  
(709) 738-4782

EMPLACEMENT STRATÉGIQUE  INFRASTRUCTURE ÉVOLUÉE

[www.sjpa.com](http://www.sjpa.com) 

STRATEGICALLY LOCATED  ADVANCED INFRASTRUCTURE

[www.sjpa.com](http://www.sjpa.com) 

## Plaisanciers qui fréquentent les rivières à saumon de la province

Pêches et Océans Canada (MPO) demande au public de faire preuve de prudence quand il utilise des bateaux de plaisance dans les cours d'eau à saumon suivants :

- Rivière Campbellton
- Ruisseau Western Arm
- Rivière Conne (camp 1 et cours inférieur)
- Rivière English (Postville)
- Rivière Garnish
- Rivière Sand Hill
- Rivière Harry's
- Ruisseau Southwest (affluent de la rivière Rivière Rocky Paradise)
- Rivière Little
- Rivière Dykes (ruisseau Muddy Bay)

Les chercheurs du MPO comptent installer dans ces rivières des barrières/structures de dénombrement des saumons, afin de surveiller les saumons en montaison. Ces dispositifs sont habituellement placés dans un rayon d'un kilomètre ou deux de l'embouchure du cours d'eau.

Les cours d'eau suivants comportent des passes migratoires pouvant comprendre des barrages de déviation :

- Ruisseau Bernard (affluent de la rivière Conne)
- Rivière Lomond
- Cours inférieur de la rivière Terra Nova
- Ruisseau Middle (Parc David Smallwood, Gambo)
- Cours supérieur de la rivière Terra Nova
- Ruisseau Rattling, camp 1 (affluent de la rivière Exploits)
- Ruisseau Salmon (affluent de la rivière Gander)
- Rivière Torrent
- Rivière Exploits (aux barrages de Bishop's Falls et de Grand Falls)
- Rivière Northeast Placentia

On demande aux plaisanciers qui naviguent dans les cours d'eau susmentionnés d'être à l'affût de ces installations, en particulier la nuit ou pendant les périodes de fort débit, alors qu'elles peuvent être moins visibles. Si vous avez des préoccupations ou des questions, s'il vous plaît communiquez avec le contact du MPO suivant :

Geoff Veinott, Direction de Science  
Pêches et Océans Canada | 709-772-4518

Canada

LE RÉSEAU DE DÉVELOPPEMENT ÉCONOMIQUE ET D'EMPLOYABILITÉ DE TERRE-NEUVE-ET-LABRADOR INC. (RDÉE TNL) RECHERCHE :

**RDÉE**  
Terre-Neuve-et-Labrador

### AGENT(E) DES COMMUNICATIONS

RDÉE TNL contribue au renforcement du marché du travail et de l'employabilité, ainsi qu'à la diversification économique à travers le tourisme, le soutien aux entreprises et l'entrepreneuriat pour les francophones et francophiles de la province de Terre-Neuve-et-Labrador souhaitant utiliser le français comme valeur ajoutée dans l'économie.

**FONCTIONS PRINCIPALES :**  
(voir site Web pour la liste complète) :

- Développer et mettre en œuvre le plan de communication ;
- Développer une stratégie de communication des médias sociaux et digitaux et collaborer à la mise en œuvre ;
- Concevoir et mettre en œuvre des stratégies de communication auprès de nos différents publics cibles ;
- Gérer, alimenter et mettre à jour le site internet [www.rdeeTNL.ca](http://www.rdeeTNL.ca) et les comptes de médias sociaux.

**EXIGENCES DU POSTE** (voir site Web) :

- Baccalauréat en communication publique, relations publiques, journalisme ou autre formation/ expérience pertinente pour ce poste.

**Conditions de travail** (voir site Web) :

- Le lieu de travail est au siège social à St. John's ;
- La langue de travail est le français.

**ÉCHELLE SALARIALE :** 40-45 000\$

**DURÉE DU CONTRAT :** 1 an  
(1er mai 2016 à 1er mai 2017)

**POUR VOIR L'OFFRE COMPLÈTE, ALLEZ SUR :**  
[www.rdeetnl.ca/offre-demploi-agent-e-des-communications](http://www.rdeetnl.ca/offre-demploi-agent-e-des-communications)

Postulez en envoyant votre CV et **lettre de motivation en français** à [emploi@rdeetnl.ca](mailto:emploi@rdeetnl.ca) au plus tard le vendredi **22 avril 2016 17h00 HAT** (heure avancée de Terre-Neuve).

LA SÉRIE F<sup>®</sup>  
LA PLUS VENDUE AU PAYS DEPUIS  
**50**  
ANS

# LE CHAMPION INCONTESTÉ DES CAMIONS.

SEULEMENT  
CHEZ FORD.



LOUEZ  
**LE F-150 XLT 4X4 2016 SUPERCREW**  
ÉQUIPÉ DU MOTEUR DE 5,0 L  
ET DE L'ENSEMBLE CHARGE UTILE SUPÉRIEUR

<b>199 \$*</b> AUX 2 SEMAINES	<b>0,99 %</b> TAUX ANNUEL	<b>36</b> MOIS	<b>2 895 \$</b> ACOMPTE
----------------------------------	------------------------------	-------------------	----------------------------

L'OFFRE INCLUT 1 800 \$ EN FRAIS DE TRANSPORT ET TAXE SUR LE CLIMATISEUR. TAXES EN SUS.

- UN ALLIAGE D'ALUMINIUM DE NIVEAU MILITAIRE
- LA MEILLEURE CAPACITÉ DE CHARGEMENT DE LA CATÉGORIE †

★★★★★  
**5 ÉTOILES**  
NOTE GLOBALE  
POUR LA SÉCURITÉ

LES MEMBRES DE COSTCO  
ADMISSIBLES OBTIENNENT  
UN RABAIS ADDITIONNEL DE

**1 000 \$**

SUR LES MODÈLES  
DE LA SÉRIE F NEUFS  
SÉLECTIONNÉS



VISITEZ TROUVEZVOTREFORD.CA OU VOTRE DÉTAILLANT FORD  
POUR DES **OFFRES IMBATTABLES.**

**(SiriusXM)**  
De série pour la plupart  
des véhicules Ford  
avec abonnement de  
6 mois prépayés\*\*.

Les détaillants peuvent vendre ou louer à prix moindre. Ces offres s'adressent à des particuliers admissibles uniquement, sur approbation du crédit par Crédit Ford. Certains clients pourraient ne pas être admissibles au taux d'intérêt annuel le plus bas. Un dépôt de sécurité pourrait être exigé par Crédit Ford selon les termes et conditions régissant le contrat de crédit du client. Ces offres excluent les frais d'immatriculation, les assurances, le plein de carburant, des frais maximum de RDPRM de 44 \$ pour les véhicules loués plus des frais de services externes de 4 \$, les droits spécifiques sur les pneus neufs, la TPS et la TVQ. Tous les prix et rabais sont appliqués à partir du prix de détail suggéré par le constructeur (PDSC). Pour obtenir tous les détails, consultez trouvezvotreford.ca, votre détaillant Ford ou appelez le Centre des relations avec la clientèle Ford au 1 800 565-3673. Pour les commandes à l'usine, un client admissible peut se prévaloir des primes/offres promotionnelles de Ford en vigueur soit au moment de la commande à l'usine, soit au moment de la livraison, mais non des deux. Les offres des détaillants ne peuvent être combinées à l'assistance-compétitivité des prix, à la réduction de prix aux gouvernements, aux primes pour la location quotidienne, au programme d'encouragement aux modifications commerciales ou au programme de primes aux parcs commerciaux. \* Série F est la gamme de camions la plus vendue au Canada pour 50 années consécutives selon les statistiques de vente compilées jusqu'à la fin de l'année 2015 par l'Association canadienne des constructeurs de véhicules. \*\* L'offre est en vigueur jusqu'au 30 avril 2016 et est basée sur le prix de détail suggéré par le constructeur (PDSC) de 41 301 \$ (le PDSC comprend l'allocation-livraison (3 750 \$), la contribution du concessionnaire (3 523 \$), les frais de transport (1 700 \$) et la taxe sur le climatiseur (100 \$)). L'obligation locative totale est de 18 411 \$, la valeur de rachat optionnelle est de 23 801 \$ et le coût d'emprunt est de 918 \$ ou 0,99 %. Taxes en sus. Des frais maximum de RDPRM de 44 \$ plus des frais de service externes de 4 \$ s'appliquent. Certaines conditions et une limite de 20 000 km par année s'appliquent. Un coût de 0,16 \$ par kilomètre s'applique au-delà de la limite permise, en plus des taxes exigibles. Consultez ford.ca pour tous les détails. † Cette offre est en vigueur du 1<sup>er</sup> mars au 30 avril 2016 uniquement (+ la période de l'offre) et s'adresse aux résidents canadiens membres en règle de Costco, en date du 29 février 2016 ou avant, qui achètent ou louent un véhicule Ford 2015 (si le modèle est encore disponible) et 2016 neufs (à l'exception des modèles suivants : Fiesta, Focus, C-MAX, Mustang 50<sup>e</sup> anniversaire, Mustang Shelby 350/350R, F-150 XL 4x2 à cabine simple, les camions de poids moyen et tous les modèles 2015 dont la « propriété est exclusive » au détaillant) (chacun étant un « véhicule admissible »). Une seule offre est applicable à l'achat ou à la location d'un (1) véhicule admissible par membre admissible de Costco, jusqu'à concurrence de deux (2) véhicules par numéro de membre de Costco seulement. Cette offre est transférable aux personnes vivant dans le même foyer qu'un membre admissible de Costco. Les taxes s'appliquent avant la déduction de 1 000 \$ CAN. † Lorsque le véhicule est doté de l'équipement approprié. Catégorie des camions grand gabarit dont le PTAC est inférieure à 3 856 kg (8 500 lb). † © 2016 Sirius Canada Inc. « SiriusXM », le logo SiriusXM, de même que les noms et logos des stations sont des marques de commerce de SiriusXM Radio Inc. utilisées en vertu d'une licence. © 2016 Ford du Canada Limitée. Tous droits réservés.